

# RELATÓRIO DE CUMPRIMENTO DO OBJETO

EM BRANCO



# RELATÓRIO FINAL DE CUMPRIMENTO DO OBJETO

## Projeto Estação Conhecimento Brumadinho II

Proponente:  
Núcleo De Desenvolvimento Humano E Econômico De Brumadinho

Processo de nº 58000.101492/2017-96

Aprovação publicada na Seção I, do Diário Oficial da União, nº 122, de quarta-feira, 28 de junho de 2017.



## 1. INTRODUÇÃO

O projeto Estação Conhecimento Brumadinho II, aprovado por meio da Lei de Incentivo ao Esporte (Lei Federal 11.438/06), viabiliza as condições necessárias à manutenção e implementação dos Programas de esportes da Estação Conhecimento, operacionalizado em Brumadinho, Minas Gerais, pelo Núcleo de Desenvolvimento Humano e Econômico.

As Estações Conhecimento atuam como centros promotores e irradiadores de vivências e práticas de esporte, educação, geração de trabalho e renda, cultura e de convivência e cidadania. Têm como objetivo promover a inclusão social e contribuir com a melhoria da qualidade de vida de crianças, jovens e adultos das comunidades onde estão presentes.

As atividades realizadas pelas Estações são definidas conforme as necessidades das comunidades onde se situam, características de cada região e oportunidades e vocações já existentes nos municípios onde estão instaladas.

Presentes em diversas regiões do país, as Estações atuam como agentes articuladores de redes sociais, buscando promover o desenvolvimento local por meio da inclusão e da participação social dos territórios na implementação dos programas propostos.

A Estação Conhecimento Brumadinho foi criada em parceria com a Prefeitura Municipal de Brumadinho e dispõe de prédio educacional e um excelente centro esportivo, composto por piscinas semiolímpica e de iniciação, pista de atletismo, academia, quadra oficial coberta, arquibancada e campo de futebol, construídos em 49 mil m<sup>2</sup>.

Buscando a melhoria na qualidade do atendimento às comunidades do entorno e o intercâmbio de tecnologias sociais, as Estações Conhecimento estabeleceram acordos com parceiros de reconhecida expertise na área social que pudessem apoiar a gestão e a operacionalização dos programas e projetos nas mais diversas áreas de atuação no território.





## 2. CONSECUÇÃO DO OBJETO

Este relatório refere-se à realização do projeto Estação Conhecimento Brumadinho II compreendendo o período de abril de 2018 a agosto de 2019. Serão analisados neste documento os resultados obtidos a partir dos objetivos e metas qualitativas e quantitativas previamente estabelecidos. Durante o período de execução do projeto, buscou-se continuidade das ações do projeto anterior.

O objetivo do presente projeto é viabilizar condições ideais/necessárias à manutenção e ao desenvolvimento no período de vigência, das atividades esportivas realizadas na Estação Conhecimento Brumadinho, no Estado de Minas Gerais, dando continuidade às propostas ora já realizadas em anos anteriores, quer sejam na formação e/ou no treinamento.

### 2.1 METAS QUALITATIVAS

#### **META 1**

Melhorar a autoestima, o relacionamento pessoal e a concentração de alunos com dificuldades de aprendizado nas aulas de esporte.

**INDICADOR:** Alunos com dificuldades de relacionamento e concentração, acarretando baixo aproveitamento nas aulas de esporte.

**INSTRUMENTO DE VERIFICAÇÃO:** Relatórios mensais com o mapeamento dos alunos com essas características.

A meta foi cumprida. O projeto, até o mês de julho de 2019 atendeu 231 beneficiários na modalidade Atletismo, 272 beneficiários na modalidade Futebol, 220 beneficiários na modalidade Natação e 223 beneficiários na modalidade Curso Básico de Esportes (Multiesporte). Os alunos foram divididos em turmas, respeitando o quantitativo adequado para um bom aproveitamento da aula, tanto para o aluno quanto para os profissionais responsáveis.

A Estação Conhecimento de Brumadinho preza sempre pela contratação de profissionais altamente qualificados e que entendam a importância de uma equipe multidisciplinar. Com isso, o acompanhamento dos beneficiários se dá de forma completa, através da integração de Profissionais de Educação Física, Pedagogo, Psicólogo e Coordenador Esportivo.

Além do acompanhamento do rendimento esportivo em si, são observados todos os outros aspectos relacionados à formação integral e, em casos específicos, que exigem atenção individualizada, são realizadas reuniões de equipe, atendimentos aos participantes em questão e, se necessário, conversas com as famílias para encaminhamento de soluções ou procedimentos identificados. Em algumas situações, a realização de mudanças de modalidade já apresenta resultados positivos na relação do aluno com seus pares. Considera-se este aspecto de acompanhamento multidisciplinar, um dos mais relevantes do projeto e um preceito valorizado por toda a equipe e reforçado em reuniões e capacitações contínuas.

Mensalmente os relatórios são discutidos pela equipe multidisciplinar, que ao identificar os problemas, buscam solucioná-los de forma rápida e eficiente, tentando minimizar qualquer prejuízo ao beneficiário.

Nos primeiros meses de projeto, é fundamental a observação e análise da equipe multidisciplinar,



é a partir daí que os beneficiados com dificuldades de relacionamento e concentração são encaminhados para um acompanhamento específico, visando minimizar/eliminar esse tipo de problema. Além dessa análise, os beneficiados participam de diversas palestras educativas com os temas de maior importância a serem tratados em suas respectivas faixas etárias.

#### **Abril de 2018:**

No mês de abril de 2018, iniciou-se os trabalhos de intervenção grupal junto aos alunos da Estação Conhecimento. Os grupos foram formados de acordo com a modalidade e a faixa etária das crianças e adolescentes, nesses encontros buscou-se permitir aos alunos aprimorar o desenvolvimento pessoal e a capacidade de socialização, através de atividades que estimulam a auto percepção e percepção do outro, integração, reflexão sobre as atitudes e comportamentos mais assertivos. Conforme as demandas, foram realizadas intervenções individuais, mediação de conflitos, reuniões com as famílias e acompanhamento psicossocial das crianças e adolescentes que apresentam necessidade. Houve participação nas reuniões realizadas pela rede socioassistencial do município (Fórum Intersetorial do Centro de Atenção Psicossocial Infante Juvenil e Conselho Municipal da Criança e do Adolescente). Nas reuniões da equipe da Estação Conhecimento, foi possível a troca de informações entre os profissionais, referente ao desenvolvimento e participação dos alunos nas atividades.

#### **Maio de 2018:**

Em virtude a comemoração do dia 18 de maio, Dia Nacional de Combate ao Abuso e a Exploração Sexual contra Crianças e Adolescentes, foram realizadas palestras sobre o tema para as crianças e adolescentes da Estação Conhecimento. O objetivo da atividade foi orientá-los e incentivá-los ao protagonismo, para que possam agir e se proteger desse tipo violência. Os materiais utilizados nas palestras, foram selecionados conforme a faixa etária dos alunos. No mês de maio foi dada continuidade às atividades para desenvolvimento pessoal dos alunos. Conforme a demanda, foram realizados encaminhamentos dos alunos à rede socioassistencial, intervenções psicossociais e reunião com os responsáveis. Houve participação nas reuniões da rede socioassistencial do município (Reunião do Conselho Municipal da Criança e do adolescente, Fórum Intersetorial do Centro de Atenção Psicossocial Infante Juvenil e reunião com CREAS-Centro de Referência Especializado de Assistência Social). O trabalho entre os profissionais ocorreu através da troca de informações, referente ao desenvolvimento e participação dos alunos nas atividades.

Questionários de avaliação de autoestima e relacionamento interpessoal também foram aplicados para os beneficiados do projeto. (em anexo a este relatório);

#### **Junho de 2018:**

No mês de junho de 2018, deu-se continuidade ao acompanhamento psicossocial das crianças e adolescentes da Estação Conhecimento, e acompanhamento sistemático daqueles que apresentam alguma dificuldade relacionada à socialização, concentração ou outros limites que dificultam a





participação do aluno nas atividades. Foram realizados contato com as famílias e com os serviços socioassistenciais do município, conforme a necessidade. Em face à disponibilização de vagas para a inserção de novos alunos na Estação Conhecimento e retorno dos alunos da zona rural de Brumadinho-MG, no mês de junho também se auxiliou na divulgação das vagas, cadastramento e orientação das famílias dos novos alunos. Houve participação nas reuniões da rede socioassistencial e participação de uma audiência judicial designada em 20/06/2018, referente a um aluno da Estação Conhecimento, onde foi solicitado informações sobre frequência e participação do mesmo nas atividades. Os profissionais da instituição continuaram atuando através da interdisciplinaridade, desenvolvendo o trabalho de promoção da autoestima, ensino da convivência e desenvolvimento dos alunos.

#### Julho de 2018:

Durante o mês de julho de 2018, foram realizadas atividades com os alunos das modalidades futebol, natação e atletismo, visando à preparação daqueles que participariam das competições no referido mês. As atividades tiveram como objetivo orientar os alunos sobre os comportamentos mais adequados durante as competições, bem como ajudá-los a compreender os fatores emocionais que poderiam influenciar no desempenho durante as provas e buscar meios de controlar o estado emocional. Os alunos também foram orientados sobre as cidades onde disputariam os jogos e respeito a cultura local. Durante as atividades os alunos foram participativos, demonstrando compreensão e interesse pelos temas abordados. No mês de julho houve participação na reunião realizada com os responsáveis pelos alunos que disputariam os jogos, oportunizando a proximidade e interação com as famílias. Foram realizadas também a troca de informações entre a equipe da Estação Conhecimento, com a perspectiva de proporcionar aos alunos meios para uma participação positiva nas competições. Os atendimentos psicossociais foram realizados de acordo com as necessidades e a participação nas reuniões dos serviços socioassistenciais do município, conforme agendamento dos serviços.

#### Agosto de 2018:

No início do mês de agosto de 2018, foi o período em que se deu o acompanhamento dos alunos da Estação Conhecimento que participaram do JEMG (Jogos Escolares de Minas Gerais), na cidade de Uberaba-MG. Observou-se que oportunizar aos alunos participar deste evento, contribui ainda mais para socialização e integração deles. Após o retorno, foram realizadas atividades com os referidos alunos, onde puderam fazer uma autoavaliação sobre a participação e desenvolvimento pessoal na competição. Neste mês, também foi realizado acompanhamento psicossocial dos alunos e contato com os respectivos responsáveis, conforme a necessidade, sendo efetivado um encaminhamento aos serviços da rede socioassistencial do município. No que se refere as intervenções junto aos alunos, estas foram realizadas principalmente nos casos em que ocorreram faltas consideradas graves, e diante do descumprimento das regras e combinados da instituição. A necessidade de intervenção serviu como um indicador para a preparação e desenvolvimento de algumas atividades realizadas com os alunos neste mês. Quanto a participação nas reuniões da rede socioassistencial, esta aconteceu de acordo data e horário agendado pelos serviços.



#### Setembro de 2018:

Durante todo o mês de setembro de 2018, foi desenvolvido junto aos alunos da Estação Conhecimento, atividades sobre as Regras e Combinados da instituição, estas atividades foram realizadas a partir da identificação de algumas demandas referente ao comportamento dos alunos no final do mês anterior. Relembrar as regras e combinados junto aos alunos, teve como objetivo orientar os mesmos a manterem boa convivência e respeito mútuo, para que Estação Conhecimento seja um lugar de aprendizado, desenvolvimento, alegria, diversão. Observa-se que após as atividades, os alunos apresentaram maior integração e aprimoramento nas relações interpessoais. No mês setembro, manteve-se a troca de informações entre os profissionais, diálogo com as famílias e intervenções individualizadas de acordo com a necessidade. Houve participação nas reuniões da rede socioassistencial do município (Reunião do Conselho Municipal da Criança e do adolescente e Fórum Intersetorial do Centro de Atenção Psicossocial Infanto Juvenil) e participação da Audiência realizada na 1ª Vara da Infância e da Juventude da Comarca de Brumadinho-MG, conforme intimação da MM Juíza da Direito.

#### Outubro de 2018:

No mês de outubro de 2018, foi dado continuidade ao acompanhamento psicossocial das crianças e adolescentes da Estação Conhecimento, sendo realizado um encaminhamento a rede socioassistencial conforme demanda. Visando trazer os alunos a uma reflexão sobre respeito, equilíbrio emocional, família, entre outros valores importantes para as fases do desenvolvimento humano, foram exibidos filmes com as referidas temáticas. No que se refere ao trabalho da equipe, no dia 09/10/2018 foi realizada capacitação dos profissionais do esporte, com o objetivo de aprimorar ainda mais a habilidade destes de lidar com as situações inerentes do trabalho com as crianças e adolescentes. No dia 19/10/2018 aconteceu a VII Conferência Municipal dos Direitos da Criança e do Adolescente de Brumadinho-MG, com o tema: Proteção Integral, Diversidade e Enfrentamento das Violências, evento em que participaram a Psicóloga e a Estagiária de Psicologia da instituição. Houve participação nas reuniões dos serviços socioassistenciais do município, conforme agendamento dos serviços.

#### Novembro de 2018:

Visando à preparação dos alunos que participaram da viagem à cidade de Serra no Espírito Santo, para o Encontro das Estações Conhecimento, nos dias 06 e 07 de novembro de 2018, foram realizadas atividades com os referidos alunos, cujo objetivo era de orientá-los sobre o encontro, os comportamentos mais adequados durante o evento e a entrega de uniformes, conforme as demandas. No dia 05/11/2018, o setor de Psicologia participou da reunião realizada com os responsáveis pelos alunos que viajaram, onde foram orientados pela Equipe Técnica da Estação Conhecimento, sobre a viagem e os procedimentos necessários. Neste mês, também foram realizadas reuniões dos profissionais da instituição, com a perspectiva de auxiliar os alunos durante o encontro, para que pudessem ter uma participação mais positiva. Após o retorno da viagem, por meio de uma roda de conversa, os alunos fizeram auto avaliação





referente a vivência no encontro e foram unânimes em relatar sobre a satisfação de fazerem parte deste momento e sobre o interesse em participar de outras atividades externas que vierem a acontecer. Foi possível observar que as atividades culturais são de grande importância para os alunos e contribuem ainda mais para o desenvolvimento, capacidade de socialização e relação destes com o meio. No dia 22/11/2018, com o objetivo de orientar os alunos sobre o tema "Violência Infância Juvenil", foi ministrada palestra na Estação Conhecimento, por uma Enfermeira da Secretaria de Saúde de Brumadinho-MG. Participaram da atividade 65 alunos, com faixa etária acima de treze anos, que puderam refletir sobre o tema e compreender melhor os limites pessoais que devem impor e as medidas que podem ser adotadas diante de uma situação de violência. Os alunos demonstraram-se interessados e participativos durante a atividade. No mês de novembro, os atendimentos psicossociais das crianças e adolescentes da Estação Conhecimento, aconteceram de acordo com as demandas, e a participação nas reuniões da rede socioassistencial, conforme o calendário dos referidos órgãos. No dia 27/11/2018, foi enviado um relatório ao Poder Judiciário de Brumadinho-MG, através da 1ª Vara da Infância e da Juventude, referente a participação e frequência de um aluno na instituição, conforme determinação do referido órgão.

#### Dezembro de 2018:

No mês de dezembro de 2018, as atividades psicossociais desenvolvidas junto aos alunos, tiveram como objetivo refletir sobre as atividades realizadas durante todo o ano e como estas contribuíram para o desenvolvimento dos mesmos. No mês de dezembro, através de jogos e exibição de filmes, os alunos puderam refletir sobre a importância do respeito à Família, Convivência e Colaboração. Ainda neste mês, aconteceu a reunião de Confraternização, evento que possibilitou novamente a interação entre a Estação Conhecimento e as famílias dos alunos, proporcionando a valorização do meio familiar e social. No dia 18/12/2018, foi realizada entrevista de desligamento de um aluno da instituição, que encerrou sua participação nas atividades da Estação Conhecimento neste ano, devido a maioridade. A participação nas reuniões da rede socioassistencial do município, reunião do CMDCA (Conselho Municipal da Criança e do adolescente) e Fórum Intersetorial do CAPSI (Centro de Atenção Psicossocial Infância Juvenil), aconteceu conforme agendamento dos serviços. O trabalho entre os profissionais ocorreu através da troca de informações, referente ao desenvolvimento e participação dos alunos nas atividades.

#### Janeiro de 2019:

No dia 25 de janeiro ocorreu rompimento da barragem da Mina do Córrego do Feijão, em Brumadinho. Tal tragédia trouxe impactos profundos em nosso projeto e tivemos que paralisar nossas atividades. A sede do NDHE Brumadinho serviu como base de operações, resgates e atendimento a população para atendimentos e suportes.

#### Fevereiro e Março de 2019:

Projeto paralisado.



#### Abril de 2019:

Visando o retorno dos alunos à Estação Conhecimento, no mês de abril de 2019, o setor de Psicologia auxiliou na organização e preparo das atividades de reinício. Através do diálogo, a equipe Multidisciplinar elaborou a proposta das atividades que seriam realizadas no acolhimento das crianças e adolescentes da Instituição, e pensando no aprimoramento do trabalho, foi realizada uma Roda de Conversa entre Equipe Multidisciplinar, Equipe do Esporte e Grupo CVV (Centro de Valorização da Vida), como instrumento de reflexão e aprendizagem coletiva. As atividades de reinício realizadas foram: "Boas vindas", "Abraço Simbólico no Campo" e Dinâmica da "Capsula do tempo", cujo objetivo foi possibilitar as crianças e adolescentes a compreensão das mudanças pelas quais vivenciamos e a importância da habilidade de resiliência. Os alunos se apresentaram participativos e interessados. No decorrer do mês de abril, também foram realizadas rodas de conversa, como espaço de escuta, diálogo, expressão e reconhecimento dos possíveis fatores estressores que possam influenciar nos comportamentos dos alunos, facilitando a integração grupal, cordialidade, respeito e cuidado mútuo. Através da auto avaliação dos alunos, observou-se que eles continuam interessados pelas atividades do projeto e possuem vínculos positivos com a Instituição. No que se refere a rede sócio assistencial do município, o setor de Psicologia participou das reuniões conforme agendamento dos serviços, inclusive a participação da Palestra do Dia Mundial de Conscientização do Autismo "Todos a bordo", promovida pelo CAPSI (Centro de Atenção Psicossocial Infantil).

#### Maio de 2019:

No mês de maio de 2019, o setor de Psicologia participou no desenvolvimento das atividades de Convivência e Cidadania, realizadas junto aos alunos na Estação Conhecimento. Foram trabalhadas as temáticas: Equilíbrio Emocional, como forma de auxiliar no reconhecimento e controle das emoções, para facilitar o convívio social; Prevenção e Combate ao Abuso e à Exploração Sexual de Crianças e Adolescentes, buscando a formação integral dos alunos, para que possam identificar as possíveis situações de risco, agir e se proteger deste tipo violência.

Durante a realização das oficinas observou-se que os alunos foram participativos e demonstraram interesse pelos temas abordados. Ainda, no mês de maio, os alunos tiveram a oportunidade de participar de uma palestra sobre Educação Financeira, ministrada pelo SEBRAE, cujo objetivo foi de orientá-los sobre os princípios importantes no manejo do dinheiro, estimulando-os a ter uma relação mais saudável com as finanças pessoais. No que se refere ao relacionamento interpessoal e valores éticos das crianças e adolescentes da Instituição, observa-se através das auto avaliações, que eles demonstram boa capacidade relacional. Em relação aos alunos que se encontram em acompanhamento psicossocial na Instituição, estes tem participado de forma positiva das atividades, e as intervenções aconteceram em casos específicos. Conforme identificação de demanda em atendimento psicossocial, foi realizado um encaminhamento ao Conselho Tutelar de Brumadinho-MG. Houve participação nas reuniões da rede socioassistencial do município (Reunião do Conselho Municipal da Criança e do adolescente) e Fórum Intersetorial do Centro de Atenção Psicossocial Infante Juvenil.





#### Junho de 2019:

Durante o mês de junho de 2019, foram realizadas atividades junto aos alunos da Estação Conhecimento, com objetivo de aprimorar ainda mais as habilidades sociais deles. Em comemoração ao dia Mundial do Meio Ambiente e visando a conscientização das crianças e adolescentes sobre o tema, foram realizadas rodas de conversa e plantio de mudas de árvores nas dependências da instituição, com o apoio da Equipe Operacional. Através da contação de história e uma dinâmica de grupo, foi trabalhado o tema Diversidade, cuja proposta foi possibilitar aos alunos reconhecer e respeitar a diversidade humana. Também no mês de junho, os alunos visitaram o Museu Inhotim, onde assistiram à apresentação da Orquestra Sinfônica de Ouro Preto, oportunizando aos mesmos a vivência com a atividade musical. Ainda no mês de junho, com o envolvimento de todos os profissionais da instituição, foi realizada a festa junina, buscando a valorização da cultura e a socialização. Em relação a concentração e relacionamento dos alunos, eles têm demonstrado capacidade de superar os limites pessoais, mantendo relações mais positivas uns com os outros, assim, as intervenções psicossociais aconteceram em casos específicos, sendo realizado um encaminhamento ao CAPSI (Centro de Atenção Psicossocial Infantil). No mês de junho foi realizada a reunião da equipe Multidisciplinar da Estação Conhecimento, sendo possível a troca de informações entre os profissionais, referente ao desenvolvimento e a participação dos alunos nas atividades. Ainda neste mês, aconteceu a reunião com os responsáveis pelos alunos possibilitando o fortalecimento da interação entre a Estação Conhecimento e as famílias. Houve participação nas reuniões realizadas pela rede socioassistencial do município (Fórum Intersetorial do Centro de Atenção Psicossocial Infante Juvenil e Conselho Municipal da Criança e do Adolescente).

#### Julho de 2019:

Durante o mês de julho de 2019, a equipe Multidisciplinar da Estação Conhecimento continuou trabalhando de forma a proporcionar às crianças e adolescente atividades que promovem o desenvolvimento integral dos mesmos. Tendo em vista o período de férias escolares, as atividades educacionais, esportivas e culturais, foram realizadas internas e externamente, assim, além de jogos e brincadeiras desenvolvidos na instituição, os alunos tiveram a oportunidade de visitar a cidade de Ouro Preto e Mariana, com um passeio no Trem da Vale neste trajeto, visita ao Museu Memorial Minas Gerais Vale, Museu de Ciências Naturais da UFMG e visita ao Zoológico de Belo Horizonte. Os alunos foram participativos e interessados pelas atividades e continuam apresentando vínculos positivos com a Estação Conhecimento. No mês de julho os atendimentos psicossociais foram realizados de acordo com as demandas, e a participação nas reuniões dos serviços socioassistenciais do município, conforme agendamento dos mesmos. A Equipe Multidisciplinar continua buscando o aprimoramento do trabalho através do diálogo e troca de informações e discussão dos casos quando necessário.

\*Questionários de avaliação de autoestima e relacionamento interpessoal também foram aplicados para os beneficiados do projeto. (em anexo a este relatório);



**META 2**

Estimular a participação e o potencial de comprometimento dos alunos nas aulas.

**INDICADOR:** Índice de aproveitamento dos alunos nas aulas oferecidas.

**INSTRUMENTO DE VERIFICAÇÃO:** Análise do rendimento dos alunos no histórico desportivo, consolidado em relatórios.

A metodologia aplicada na Estação Conhecimento, contempla todas as fases do ciclo de vida do aluno/atleta, passando pela Iniciação Esportiva, Desenvolvimento Esportivo e Aproveitamento Esportivo. É através do bom entendimento e boa execução dessa metodologia de trabalho que a meta vem sendo cumprida. A atenção e comprometimento das crianças e adolescentes durante um treinamento é um grande desafio e essa característica tende a ser mais forte em algumas faixas etárias. Um dos fatores principais para seu sucesso é o prévio planejamento das aulas.

Durante o planejamento das atividades que serão executadas durante o projeto, são levados em conta os estudos mais recentes na área do esporte/treinamento. A utilização de jogos lúdicos é uma importante estratégia nas aulas de iniciação esportiva, visto que, estudos recentes demonstram que o uso da ferramenta pedagógica diminui a evasão dos alunos na disciplina/aula.

Dentro da metodologia adotada na Estação Conhecimento, utilizam-se ferramentas de acompanhamento de performance, por meio de testes e periodização de treinamento para as diversas modalidades, facilitando a mensuração de resultados e o cruzamento de dados, mostrando a real evolução dos alunos. O acompanhamento é diário e os testes motores, gerais e específicos, desenvolvidos trimestralmente.

A planificação e acompanhamento dos alunos do curso básico de esporte é tão importante quanto das modalidades, pois desta forma, pode-se observar e mensurar aspectos físicos e cognitivos do desenvolvimento dos alunos, preparando-os de forma mais plena para a integração em uma das modalidades esportivas ofertadas.

Nas outras modalidades o lúdico é utilizado com menos frequência e divide o espaço com outras estratégias pedagógicas. A competição é o mecanismo de grande relevância nas modalidades que visam o rendimento, é através dela que os beneficiados colocam em prática todo o aprendizado dos treinamentos. Serve como ferramenta de avaliação para os profissionais, que fazem relatórios individuais dos atletas.

1º Teste	Abril/18, Maio/18 e Junho/18
2º Teste	Julho/18, Agosto/18 e Setembro/18
3º Teste	Outubro/18 , Novembro/18 , Dezembro/18 e Janeiro/19.
Paralisação	Fevereiro/19 e Março/19.
4º Teste	Abril/19, Maio/19 e Junho/19.



000050



## METODOLOGIA DE TESTES

Como um dos objetivos, os testes específicos das modalidades têm como intuito mensurar os processos de ensino aprendizagem dos alunos, com isso facilita as correções, viabiliza a correta continuidade das atividades.

Os testes, são realizados em pequenas baterias durante as aulas dos alunos, facilitando a dinâmica e a continuidade das aulas, não sendo necessário a paralização para aplicação.

Os alunos das modalidades realizaram os testes específicos para as competições que acontecerão no mês de julho, o intuito dos testes é facilitar a seleção dos alunos que irão representar a estação conhecimento nas provas das competições do próximo mês.

Além dos testes específicos das modalidades, os alunos realizaram no mês de junho os testes gerais das categorias, estes testes além de facilitarem a mensuração dos resultados obtidos durante o período, auxiliam os professores norteando as atividades futuras.

(Testes em anexo)

## 2.2 METAS QUANTITATIVAS

### **META 1**

Não exceder em 40% o índice de evasão dos alunos inscritos no projeto.

**INDICADOR:** Percentual dos alunos que abandonam o projeto.

**INSTRUMENTO DE VERIFICAÇÃO:** Diário de frequência das aulas, consolidado em relatórios mensais.

Como exposto anteriormente, a metodologia de trabalho utilizada pela Estação Conhecimento de Brumadinho é fundamental para a motivação e baixo índice de evasão dos alunos do projeto. Além de todo o treinamento esportivo, os beneficiados são orientados constantemente sobre a importância da assiduidade nas aulas e que para o rendimento, a frequência de treino é fundamental.

Mesmo sendo muito recorrente em projetos sociais uma evasão ao longo de período por fatores contingenciais como, mudança de cidade, período de testes escolares, problemas de saúde, dentre outros. Ainda assim, percebe-se na Estação Conhecimento um índice em torno de 10,04%, bem inferior ao estimado, demonstrando a importância das atividades para o beneficiado e suas famílias. Além de um acompanhamento rigoroso dos diários de frequência e das justificativas de ausência pela Coordenação Pedagógica, estabeleceu-se uma prática constante de convocação de interessados cadastrados em lista de espera para substituição dos desistentes, restaurando-se de forma contínua a meta estabelecida.

Alguns beneficiários deixam de frequentar o projeto por motivos diversos, tais como: pela necessidade de participar de aulas de reforço escolar, problemas de saúde, mudanças de endereço, entre outros. Alguns desses motivos dependem de fatores externos, mas outros podem ser solucionados com



iniciativas tomadas ao longo do período pela equipe.

No momento da inscrição no projeto, os responsáveis são informados da importância da frequência para a garantia da vaga do participante, e também da necessidade de contato com a instituição para justificar as ausências quando estas forem necessárias. Utilizamos meios físicos como Listas de Chamadas e Controle de frequência para facilitar a visualização da frequência diária dos alunos, sendo importantes mecanismos para o acompanhamento diário da frequência dos participantes. Quando verificada a infrequência, é realizado contato telefônico com os familiares para conhecimento do motivo das ausências e orientações para o retorno do beneficiário para as atividades do projeto.

Em anexo a relação de beneficiados e a lista de evadidos.

## **META 2**

Participar de, pelo menos, 1 atividade externa, como forma de intercâmbio e vivências sociais entre as modalidades assistidas no projeto.

**INDICADOR:** Participação em eventos e/ou atividades programadas esportivas.

**INSTRUMENTO DE VERIFICAÇÃO:** Relatório de eventos.

A meta foi cumprida, tendo em vista que a Estação Conhecimento de Brumadinho participou da competição no colégio Magnum, em maio de 2018; da Taça Oscar de Futebol de Base; e o Encontra das Estações.

Em anexo o relatório destes eventos.

### 3. ATIVIDADES

Atividades	Descrição das Atividades Realizadas
Atletismo	Atividades com a finalidade de auxiliar e aumentar o repertório motor e coordenativo das crianças, ampliando de forma significativa o conhecimento das diversas formas da prática do atletismo.
Futebol	Atividades realizadas para a promoção e aprimoramento das habilidades básicas fundamentais para o aprendizado das técnicas específicas do futebol de campo.
Natação	Atividades fomentadas para à aprendizagem e adaptação das crianças ao meio líquido, estimulando à execução dos 4 estilos de nados.
Curso Básico de Esportes (Multiesporte)	Atividades de aprimoramento motor, compatíveis com os níveis de evolução esportiva e as fases de aprendizagem de cada faixa etária, por meio da vivência das quatro famílias de habilidades esportivas: esportes terrestres, esportes com bola, esportes gímnicos ou de lutas e esportes aquáticos, tendo assim acesso a prática esportiva de qualidade.

*de*



Projeto Estação Conhecimento Brumadinho	Nº Participantes prev.	Público Atendido (até junho de 2019)
<b>Práticas Esportivas</b>	<b>400 (6 a 17 anos)</b>	<b>946 beneficiados (6 a 17 anos)</b>
Atletismo	80 beneficiados	231 beneficiados
Futebol	100 beneficiados	272 beneficiados
Natação	120 beneficiados	220 beneficiados
Curso Básico de Esportes (Multiesporte)	100 beneficiados	223 beneficiados

### 3.1. ATLETISMO

Atividade Desenvolvida	Avaliação Qualitativa
<b>Atletismo</b>	<p><b>Iniciação e Aperfeiçoamento</b> - As crianças demonstraram um grande interesse em superar a si mesmas e comparar seus resultados com as demais, participando de inúmeras provas e atividades como correr, saltar e arremessar. O atletismo oportuniza a seus praticantes uma grande experiência motora, essencial para o desenvolvimento humano. A estratégia utilizada para a garantia da afeição ao desporto, foi a de inserir treinos de forma gradativa aos alunos já que, grande parte desses jovens tiveram sua primeira vivência na modalidade nas dependências da Estação Conhecimento. Além disto, a proposta de atividades lúdicas foi carreadora e importante para o posterior desenvolvimento dos aspectos técnicos.</p> <p>As atividades foram oferecidas de 2 a 3 vezes por semana com aulas de duração de 1h30. Os alunos puderam aprimorar e enriquecer seu repertório motor pela prática de diversos movimentos conduzidos pela associação de jogos lúdicos e atividades específicas do atletismo.</p> <p><b>Treinamento</b> - As atividades do grupo de treinamento aconteceram intercaladas com as atividades do aperfeiçoamento. As provas da modalidade foram divididas por habilidades, levando em consideração a vontade e o interesse específico de cada aluno, respeitando a periodização feita pelo professor. Os treinos foram realizados 5 vezes por semana, tendo grande foco no desenvolvimento e fortalecimento dos grandes grupos musculares, força explosiva, elástica e velocidade pura.</p>

*ts*

## Abril de 2018

Neste mês foi trabalhado a interação entre os grupos, apresentando as técnicas do salto em distância, experimentando assim as fases do salto e aprendendo os movimentos básicos. Além das atividades específicas do salto em distância, os alunos vivenciaram exercícios do lançamento do martelo, mesmo não sendo uma das provas contempladas pelo caderno norteador do Brasil Vale Ouro, as atividades fundamentam partes importantes de outras provas de lançamentos e arremessos. Um dos motivos de não ser uma atividade comumente utilizada, é a obrigatoriedade da utilização da gaiola de lançamentos para execução dos movimentos, por isso as atividades possuem caráter lúdico, enriquecendo o acervo motor e de habilidades específicas das crianças. Os exercícios são repetidos diversas vezes com materiais alternativos, que não causam riscos à segurança dos alunos.

Além de foco nas duas atividades de campo, as atividades de pista continuaram fazendo parte do desenvolvimento da modalidade, além dos exercícios coordenativos aplicados diariamente aos alunos, esse mês a aprendizagem da montagem dos blocos de partidas e regulagem dos tacos foi um ponto importante para os alunos. Além do aprimoramento das ações e reações durante as partidas das provas de velocidades (saídas baixas). O objetivo maior das aulas foi informar e fazer com que os participantes vivenciassem as experiências de como acontece as saídas das provas de velocidades. Por isso foram utilizadas atividades em que os alunos vivenciassem saídas em pé, deitado, três apoios, quatro apoios.

Além das atividades regulares, foram realizados os testes específicos da modalidade, o intuito dos testes é acompanhar os participantes em suas evoluções.

No mês de abril foram atendidos 92 alunos na modalidade, mantendo a qualidade e o envolvimento nas aulas aplicadas.

## Mai de 2018

No mês de maio de 2018 foram desenvolvidas aulas teóricas auxiliando a dinâmica das aulas práticas, além de auxiliar no processo de entendimento das regras específicas da modalidade, as aulas teóricas melhoram a performance e execução dos exercícios técnicos, aumentando a variabilidades da modalidade. Foram apresentados vídeos técnicos sobre as provas, exercícios educativos e a origem da modalidade

Alguns alunos estão sendo direcionados aos poucos para a formação de uma turma de aperfeiçoamento nível dois, essa turma, auxiliará no desempenho daqueles alunos que procuram aprimorar a performance e ou conhecer melhor a modalidade, além da participação em competições futuras. Esses alunos possuem idade superior a 13 anos e já possuem um bom desenvolvimento dentro das atividades propostas.

Foram desenvolvidas aulas na parte prática de velocidade, com saídas baixas e saídas alta nas provas de meio fundo. Além disso, a utilização dos implementos foi iniciada, auxiliando as saídas de bloco. Os alunos também tiveram a oportunidade de aprimorar os lançamentos e arremessos como forma de iniciação as técnicas básicas, além dos exercícios coordenativos específicos das duas provas.

As atividades dos saltos tiveram o intuito de os alunos conhecerem as provas de salto triplo e o salto





em altura. Foram realizadas algumas atividades lúdicas, familiarizando os alunos com as técnicas e exercícios futuros.

#### Junho de 2018

No mês de junho foi intensificado as atividades transversais, abordando o respeito com os participantes e a organização em relação ao grupo nos diversos locais da estação. Foram realizadas atividades diversificadas na modalidade do atletismo com intuito de vivenciar as provas e as possibilidades de coordenações e das habilidades motoras trabalhadas. Foi iniciado um trabalho em provas de saltos, arremessos, lançamentos, salto em altura, velocidade, barreiras e iniciação ao meio fundo, além de vivências no esporte adaptado, estas atividades tiveram o intuito das crianças vivenciarem o esporte como se fossem um portador de deficiência visual, fazendo com que os alunos sentissem as dificuldades de um atleta que não enxerga convivendo com os obstáculos do cotidiano e no esporte. Foram trabalhadas conversas em relação às oportunidades que o esporte pode oferecer não só nas pistas como na vida.

Ainda no mês de junho, foi iniciado um novo ciclo com mais inclusão de alunos no turno da tarde, onde se faz necessário à divisão pelas faixas etárias e pelos objetivos propostos, aperfeiçoamento nível iniciação a modalidade do Atletismo e aperfeiçoamento nível intermediário.

#### Julho de 2018

No mês de julho, foi realizado o aperfeiçoamento das provas de lançamento de disco, iniciação ao lançamento de martelo e os ajustes nos blocos de partida, das provas de 100 metros e 200 metros. Os alunos realizaram atividades com ênfase na coordenação motora e com exercícios voltados a mecânica de corrida, mecânica do movimento no salto em distância, mecânica nos lançamentos e arremessos, técnicas de barreiras e aceleração nas saídas seja ela baixa ou alta.

Os participantes fizeram alguns trabalhos de circuito training, que foram desenvolvidos por tempos determinados (30 segundos cronometrados com 45 segundos de descanso,) exercícios como: polichinelo, afundo joelhos altos, skipping alto, braços e pernas alternados entre outros. Como objetivo de viabilizar a resistência muscular sem a utilização de aparelhos de musculação, visto que essa turma ainda não estava preparada para a utilização da sala de academia. A turma de aperfeiçoamento e iniciação, teve um aumento significativo dos números de alunos. Esse fator é importante para manter o foco, servindo de estímulo para todos os alunos.

Os treinos do grupo de treinamento tiveram como principal objetivo a preparação para o JEMG- Jogos Escolares de Minas Gerais que aconteceram no do dia 30 de julho até o dia 04 de agosto de 2018. Os participantes do grupo de treinamento trabalharam os aspectos técnicos das provas, além de vídeos motivacionais e propriamente táticos das provas do atletismo. Alguns desses treinos foram realizados pela psicóloga do projeto, no intuito de orientá-los para as informações e comportamentos fora da estação em diversos aspectos.



## Agosto de 2018

No mês de agosto foi trabalhado o aperfeiçoamento as provas de arremessos e lançamentos; principalmente o lançamento de disco, com isso foi inserido gradativamente as diversas técnicas possíveis para realização do lançamento deste implemento, de maneira pedagógica, o lançamento foi introduzido partindo da criança parada, até o lançamento realizado com o giro. Assim foram realizadas três formas de realização do lançamento do disco, sendo elas: parado, com giro e a realização da técnica denominada "coice", buscando estilos diferentes para que o aluno possa ter uma vivência e a partir desta experimentação identificar qual é a técnica que mais o agrada. Os alunos realizaram atividades com intuito de aprimorar os estímulos de ação e reação com respostas diretas nas corridas e saídas de blocos, assim foram realizados estímulos sonoros diferentes na partida dos beneficiados com a intensão de responderem incentivos gerados de variadas formas.

As provas de barreiras foram apresentadas aos participantes e eles puderam realizar educativos relacionados as técnicas de passagem, sendo realizados exercicios voltados para aprimorarem as fases de "ataque e rebote" sendo estes movimentos realizados em diferentes locais e tamanhos de barreiras.

Como parte importante do desenvolvimento, as atividades são planejadas e revisadas mensalmente, assim haverá continuidade à participação em exercicios para que possa ser possível a vivência da modalidade e a socialização através da prática do atletismo, como formação sócio esportiva educacional. Serão desenvolvidas atividades relacionadas ao aperfeiçoamento das habilidades motoras e a construção de condições de um maior repertorio motor, facilitando o desenvolvimento físico, cognitivo, social e da personalidade das crianças e adolescente beneficiados pelo projeto de esporte. O atletismo da Estação Conhecimento Brumadinho vem desenvolvendo de acordo com as atividades previamente previstas dentro do Planejamento criado no início do ano.

## Setembro de 2018

Nesta etapa do mês de setembro vivenciamos o crescimento em números de participantes para as turmas de aperfeiçoamento na parte da tarde. Foram trabalhados temas como o respeito, diversidade e colaboração do grupo junto à equipe e estação por completo. O planejamento foi prévio e com adequações a cada mudança de etapas. Foram. Em cada prova da modalidade do Atletismo estamos trabalhando os aspectos Coordenativos e iniciação a velocidade com ênfase na mecânica da corrida e correção de movimentos de corrida (membros superiores e inferiores).

Assim como a conscientização do que cada participante poderá desfrutar de habilidades motoras na diversidade de aulas da modalidade, estas tais como nos saltos diversos, arremessos corridas entre outros. A ênfase nos coordenativos e correção da mecânica de corrida vem sendo aplicada nos trabalhos elaborados, alguma regra do atletismo vem sendo trabalhado de forma mais superficial, assim como a passagem por várias provas da modalidade do atletismo apenas como conhecimento e curiosidade.

As turmas aumentaram bastante no período da tarde. Os participantes do aperfeiçoamento participarão de eventos em competições na região metropolitana para vivenciarem o atletismo de forma geral. A evolução e o entendimento da modalidade estão sendo gradativa pois alguns participantes vieram



000056

000000



do multi esporte e ainda não assimilaram as atividades, mas o grau de interesse pela modalidade tem sido satisfatório.

#### Outubro de 2018

Nesta etapa do mês de outubro trabalhamos com o aperfeiçoamento as provas de lançamento de disco, lançamento do martelo e iniciação as saídas de blocos e ajustes nos blocos de partidas nas provas de 100 metros e 200 metros. Os participantes trabalharam com ênfase na coordenação motora e com exercícios ligados a mecânica de corrida, mecânica do movimento no salto em distância, mecânica nos lançamentos e arremessos, técnicas de barreiras e aceleração nas saídas seja ela baixa ou alta. Os participantes fizeram alguns trabalhos de circuito training que são desenvolvidos por tempos determinados (30 segundos cronometrados com 45 segundos de descanso) exercícios estes como o polichinelo, afundo joelhos altos, Skipping alto, braços e pernas alternados entre outros o objetivo foi criar uma resistência muscular, em outros casos criamos um trabalho visando o fortalecimento muscular sem usar aparelhagem de musculação na academia.

A turma de aperfeiçoamento vem crescendo em quantidade de participantes significativamente tendo participantes no turno da tarde e participantes na turma da manhã; a turma do Treinamento também está crescendo em quantidade de participantes onde eram apenas 04 participantes hoje temos 14 participantes em provas diferentes na modalidade do atletismo Estamos planejando algumas atividades dentro da estação e continuaremos participando fora da estação para vivenciar a modalidade e a socialização através da pratica do atletismo.

Algumas Conversas serão construídas juntamente com a equipe pedagógica e coordenação esportiva visando melhorar o aproveitamento dos participantes tanto nas aulas como nos espaços da Estação conhecimento de Brumadinho

#### Novembro de 2018

As atividades propostas no mês de novembro foram com ênfase nos exercícios educativos de corridas; importante para o desenvolvimento do movimento. Foi realizada uma variabilidade de educativos com a proposta de aperfeiçoar a mecânica do movimento da corrida; o aperfeiçoamento aos saltos; aperfeiçoamento aos lançamentos e arremessos visando entender as provas variadas do atletismo. Os participantes puderam vivenciar o salto triplo, salto em distância, corridas de velocidade e ação aos estímulos sonoros nas saídas baixas, foram realizadas atividades lúdicas e recreativas com intuito de variabilidade nas atividades sócias educativas esportivas. O objetivo geral é aumentar o repertorio motor e ao mesmo tempo criar possibilidades de vivenciar o atletismo como construção de cidadania através do esporte.

Na primeira semana do mês de novembro o professor de atletismo participou do Curso de Treinadores de nível I da Federação de Atletismo Internacional realizado na UFMG com apoio da Federação Mineira de Atletismo e da Confederação Brasileira de Atletismo, ministrado pelo Professor Kiyoshi nos dias 28 de outubro ao dia 05 de novembro, certificando-o como treinador nível 1 na Federação internacional de Atletismo. Buscando a interação e oportunizar ações das atividades sócias educacionais



esportivas os alunos da Estação conhecimento de Brumadinho desfrutaram de oportunidades de socialização através de várias ações nos dias 07 de novembro a 11 de novembro na Estação conhecimento de Serra no Estado do Espírito Santo onde ocorreu o evento de integração das Estações da região Sudeste, com o objetivo de integração e adquirir novos conhecimentos. Foram desenvolvidas atividades programadas pela estação conhecimento de Serra e atividades sócias cultural em pontos turísticos, tais como visita ao museu da Vale, apresentação cultural com show de Jazz e rodada de pizza para finalizar.

Este mês de novembro recebemos a visita do Professor Robert Maia que acompanhou aulas da modalidade do atletismo no intuito de levar novas experiências para o ambiente escolar através da aplicação das atividades em geral. Foram feitos trabalhos com a psicóloga Sinthya no intuito de através de filmes e dinâmicas informar aos alunos sobre assuntos que são abordados na vida cotidiana. Foi realizado os testes motores para avaliar e mensurar a evolução, assim como forma de identificar, observar o progresso do indivíduo servindo para vários objetivos, habilidades motoras e a melhora de padrões saudáveis do indivíduo.

### Dezembro de 2018

No mês de dezembro foram realizadas ações referentes à interação dos alunos com ações fora da estação conhecimento de Brumadinho. As atividades propostas no mês de novembro foram com ênfase nos exercícios educativos de corridas; importante para o desenvolvimento do movimento. Foi realizada uma variabilidade de educativos com a proposta de aperfeiçoar a mecânica do movimento da corrida; o aperfeiçoamento aos saltos; aperfeiçoamento aos lançamentos e arremessos visando entender as provas variadas do atletismo. Os participantes puderam vivenciar salto em distância, corridas de velocidade e ação aos estímulos sonoros nas saídas baixas, foram realizadas atividades lúdicas e recreativas com intuito de variabilidade nas atividades sócias educativas esportivas. O objetivo geral é aumentar o repertório motor e ao mesmo tempo criar possibilidades de vivenciar o atletismo como construção de cidadania através do esporte. Os alunos tiveram o encerramento das atividades no dia 15 de Dezembro com a socialização juntamente com os familiares.

### Janeiro, Fevereiro e Março de 2019

Até o dia 25 de janeiro de 2019, nosso projeto executava o planejamento de atividades de colônia de férias aos no público de beneficiados, neste dia houve o rompimento da barragem da Mina do Córrego do Feijão, em Brumadinho, tragédia esta que ficou marcada na história do nosso país tanto pelas perdas humanas quanto ambientais. Alguns alunos tiveram que dormir na sede do projeto neste dia por conta da impossibilidade de retornarem para os seus lares.

A Estação Conhecimento serviu de apoio para a comunidade de Brumadinho depois do rompimento da barragem. O local onde é executado nosso projeto foi ponto de apoio, dando assistência as famílias dos atingidos, fazendo acolhimento, apoio e cadastramento das famílias afetadas. Serviu como ponto de atendimento e suporte para médicos, assistentes sociais, psicólogos, defesa civil, bombeiros, policiais, aterrissagem de helicópteros para reabastecimento e apoio dos bombeiros, praça de alimentação equipe multidisciplinar, professores, psicólogos, assistente social, equipe operacional organizando e operando nas



530000

000058



intervenções desde a organização do espaço até ao apoio social em diversos aspectos a comunidade afetada.

A diretora Presidente da Estação conhecimento Senhora Aurea Costa apoiou e orquestrou todos os movimentos e equipes em prol do amparo as famílias em diversas funções diante de todo acontecimento.









# HOJE EM DIA

## Veja os serviços oferecidos às vítimas de Brumadinho na Estação Conhecimento

Bruno Inácio  
binacio@hojeemdia.com.br

02/02/2019 - 10h52

Compartilhe



Lucas Protes /



Espaço montado na Estação Conhecimento para atendimento aos atingidos

A Estação Conhecimento da Vale, em Brumadinho, na Região Metropolitana de Belo Horizonte, está sendo usada como base de apoio e serviços às vítimas e familiares de pessoas mortas ou desaparecidas do rompimento da barragem de rejeitos de minério da região do Córrego do Feijão.

No dia 25 de janeiro, por volta das 12h30, uma das barragens do complexo da Vale estourou, inundando de lama o Vilarajo e áreas adjacentes, chegando ao Rio Paraopeba. Até a manhã deste sábado, 115 pessoas haviam sido confirmadas como mortas, outras 248 estão desaparecidas. A Estação Conhecimento fica na MG-040, ao lado da UPA de Brumadinho. O espaço tem funcionado de 8h às 20h.

### Serviços

Na instalação, a Vale está atualizando, junto das famílias e órgãos oficiais, a lista de desaparecidos e vítimas da tragédia. No local, familiares podem reportar o desaparecimento ou o encontro de algum parente, a fim de que a lista oficial seja atualizada.

Além disso, as famílias podem fazer o cadastro para o recebimento dos R\$ 100 mil que a Vale oferece a quem perdeu parentes ou tem pessoas da família desaparecidas. É considerado apenas o nome que estiver na lista oficial da Defesa Civil, divulgada no dia anterior.

### Documentos

A Polícia Civil montou uma espécie de posto do Instituto de Identificação no espaço, onde estão sendo emitidas vias de identidade, certidão de nascimento, casamento e óbitos. Não será cobrada taxa para emissão.

Todos os dias, a partir deste domingo (3), serão emitidas duzentas senhas. Cem serão emitidas às 8h30 e outras cem às 13h30. As senhas são, exclusivamente para a emissão de identidades.

### Apoio

Além dos serviços oficiais, o espaço também está sendo usado como base de apoio para as vítimas. No local, voluntários oferecem ajuda psicológica e orientação de procedimentos a serem feitos pelas famílias.

A Defensoria Pública de Minas Gerais montou um posto móvel para que as vítimas tenham serviço de advocacia gratuito. A Ordem dos Advogados do Brasil em Minas (OAB-MG) também tem equipes no local para auxílio e orientação às famílias.

Dúvidas sobre o atendimento ou serviços oferecidos podem ser consultadas pelos telefones 0800 285 7000 (Alô Ferrovias) e 0800 821 5000 (Ouvidoria da Vale)



Abril de 2019

O projeto retornou em abril com atividades de acolhimento e as atividades sócio esportivas educativas em prol da socialização das crianças, adolescentes e jovens e visando amenizar através do esporte e das atividades psicossociais os impactos gerados pelo acontecimento.

As atividades da modalidade do atletismo começaram de uma forma lúdica e recreativa depois do rompimento da barragem de Brumadinho e de ponto de apoio através da Estação Conhecimento. Os primeiros passos foram a realização da iniciação aos trabalhos de reconhecimento a Estação e os novos espaços reduzidos para a prática da modalidade. Foi realizada uma caminhada orientada com o objetivo de traçar novos objetivos e comunicar aos participantes como organizaremos os espaços do Atletismo, já que a pista de atletismo está passando por alguns reparos por causa do pouso de aeronave (Helicópteros de resgate).

Foi acordado com os participantes que faremos as ações em espaços reduzidos até a reforma dos locais afetados. As atividades de início se concentraram ao movimento de conhecimento aos arremessos e lançamentos, sendo movimentos típicos da locomoção aos arremessos e lançamentos. Foram realizadas iniciação as corridas rasas neste mês de Abril, desenvolvendo atividades de coordenativos de corrida e técnicas de corrida relacionadas com a coordenação de braços e pernas na mecânica do movimento, sem aprofundar na mudança da técnica, mas corrigindo o movimento através do exercício quando direcionado aos coordenativos.

Os alunos conseguiram entender e assimilar os problemas dos espaços físicos e colaboraram com o entendimento das ações. O atletismo vem contribuindo com vários aspectos na vivência motora da criança além da modalidade, influenciando na correção das posturas dos participantes. Foi desenvolvida também ações para uma cooperação coletiva na modalidade, apesar da modalidade ser individual. Tais ações vem engrandecendo os participantes onde eles buscam um interesse na modalidade.

Os próximos passos serão desenvolver atividades de aula vídeo onde poderemos explicar melhor as ações de cada prova e levar o conhecimento geral do atletismo além da prática, sabemos que a prática é necessária, mas que também se faz necessário um embasamento teórico para o entendimento da modalidade e de sua função como fator transformador e modificador, além de promoção de saúde e prevenção de doenças, mobilidade motora entre outros. Faremos os testes motores e antropométricos no próximo mês.

Maio de 2019

Nesta etapa do mês de maio vivenciamos o crescimento em números de participantes para as turmas de aperfeiçoamento na parte da tarde. Foram trabalhados temas como o respeito, diversidade e colaboração do grupo junto à equipe e estação por completo. O planejamento foi prévio e com adequações a cada mudança de etapas. Foram. Em cada prova da modalidade do Atletismo estamos trabalhando os aspectos Coordenativos e iniciação a velocidade com ênfase na mecânica da corrida e correção de movimentos de corrida (membros superiores e inferiores). Assim como a conscientização do que cada





participante poderá desfrutar de habilidades motoras na diversidade de aulas da modalidade, estas tais como nos saltos diversos, arremessos corridas entre outros. A ênfase nos coordenativos e correção da mecânica de corrida vem sendo aplicada nos trabalhos elaborados, alguma regra do atletismo vem sendo trabalhado de forma mais superficial, assim como a passagem por várias provas da modalidade do atletismo apenas como conhecimento e curiosidade.

A evolução e o entendimento da modalidade estão sendo gradativa pois alguns participantes vieram do multi esporte e ainda não assimilaram as atividades, mas o grau de interesse pela modalidade tem sido satisfatório. Estamos alternando os espaços esportivos em virtude da não utilização da pista de atletismo na atualidade. Estamos conscientizando os participantes sobre as condições atuais e as previsões de ampliação do espaço. Os alunos têm trabalhado nos espaços da quadra, corredor da quadra, campo de areia, organizaremos para o mês de junho o salto em altura na quadra.

#### Junho de 2019

No início do mês Junho A professora Elivania Alves Andrade ingressou a equipe da Estação Conhecimento, sendo apresentada aos alunos onde eles foram bem receptivos. Realizamos com os alunos uma breve conversa, sobre as regras e combinados da modalidade, lembrando da importância da mesma, não apenas nas dependências da E.C mas também para o dia- dia. Foram realizadas atividades com os participantes de saída de bloco ,corrida de revezamento, circuito training ,arremesso de pelota, aceleração , ação e reação as saídas baixas ,fomos ao cinema assistindo o filme (Mentes Podres). Apesar de estarmos com espaços reduzidos na E.C as atividades propostas estão sendo desenvolvidas em espaços diferentes.

A modalidade do atletismo vem crescendo no quantitativo de alunos no turno da tarde, o atletismo vem crescendo também pelo interesse dos alunos as atividades propostas. O desenvolvimento de todos os alunos é bastante positivo todos participando das aulas efetivamente, apesar das práticas não estar sendo realizada na pista de Atletismo e sim no campo de areia e outras dependências da E.C. As atividades estão sendo realizadas nos espaços diversos da Estação conhecimento pela condição das reformas feitas nas instalações dos espaços esportivos. A modalidade do Atletismo vem apresentando uma variabilidade de ações dentro da proposta do mini atletismo, onde a principal condição é vivenciar o atletismo de forma ludica

#### Julho de 2019

O atletismo da Estação Conhecimento de Brumadinho Vem desenvolvendo as atividades na modalidade de acordo com as orientações seguidas com embasamentos nos cadernos do programa BVO e no Mini Atletismo. Nesta etapa do mês de julho trabalhamos com o aperfeiçoamento as provas de lançamento de disco, lançamento do martelo e iniciação as saídas de blocos e ajustes nos blocos de partidas nas provas de 100 metros e 200 metros.

Os participantes trabalharam com ênfase na coordenação motora e com exercícios ligados a mecânica de corrida, mecânica do movimento no salto em distância, mecânica nos lançamentos e arremessos, técnicas de barreiras e aceleração nas saídas seja ela baixa ou alta. Os participantes fizeram alguns trabalhos de circuito training que são desenvolvidos por tempos determinados (30 segundos



cronometrados com 45 segundos de descanso) exercícios estes como o polichinelo, afundo Joelhos Altos, Skipping alto, braços e pernas alternados entre outros o objetivo foi criar uma resistência muscular, em outros casos criamos um trabalho visando o fortalecimento muscular sem usar aparelhagem de musculação na academia.

A turma de aperfeiçoamento vem crescendo em quantidade de participantes significativamente tendo participantes no turno da tarde e participantes na turma da manhã; a turma do Treinamento também está crescendo em quantidade de participantes onde eram apenas 04 participantes hoje temos 14 participantes em provas diferentes na modalidade do atletismo Estamos planejando algumas atividades dentro da estação e continuaremos participando fora da estação para vivenciar a modalidade e a socialização através da prática do atletismo. Algumas Conversas serão construídas juntamente com a equipe pedagógica e coordenação esportiva visando melhorar o aproveitamento dos participantes tanto nas aulas como nos espaços da Estação Conhecimento de Brumadinho.

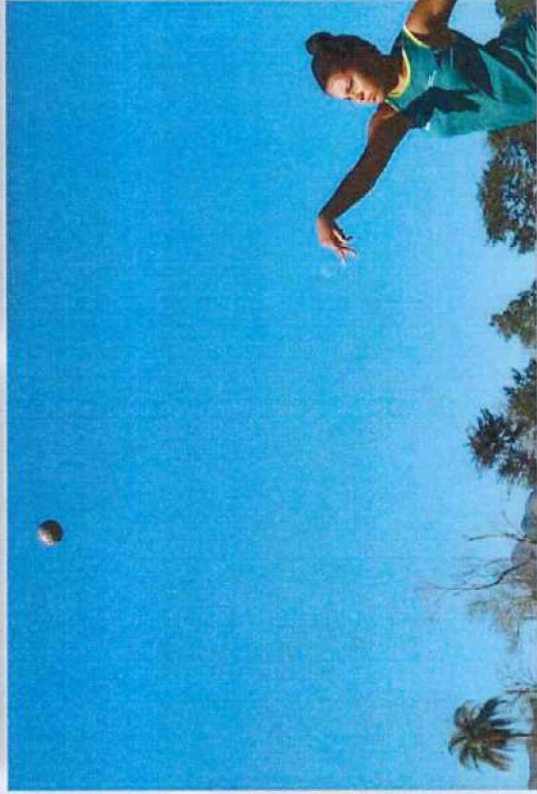






4





4





48



### 3.2. FUTEBOL

Atividade Desenvolvida	Avaliação Qualitativa
Futebol	<p><b>Iniciação e Aperfeiçoamento</b> – As aulas da iniciação e aperfeiçoamento da modalidade aconteceram de 2 a 3 vezes por semana, com duração de 1h30. As atividades se materializam por meio de uma prática pedagógica preocupada com um desenvolvimento global dos alunos, respeitando os estágios de crescimento e desenvolvimento físico e cognitivo. A metodologia pedagógica adotada buscou transmitir muito mais que o ensino de gestos técnicos específicos e os treinos tiveram foco no desenvolvimento da inteligência, visão tática, relacional e das capacidades motoras. As atividades foram organizadas, nas primeiras aulas, no intuito da aprendizagem ligada à estruturação do espaço e da integração e interrelação dos movimentos simples e complexos, sempre ocorrendo breves correções na técnica dos movimentos.</p> <p>A planificação das aulas foi feita com foco na progressão da aprendizagem, distribuída por diferentes etapas, com objetivos, estratégias e conteúdos adequados às diferentes fases do desenvolvimento dos alunos. Foram trabalhados o domínio da bola, equilíbrio do corpo, encadeamento das ações técnicas como controle e condução do passe e da recepção e iniciação às noções de ataque e defesa.</p> <p><b>Treinamento</b> - Devido à redução do número de rotas, o grupo de treinamento do futebol passou por uma reestruturação, em que os alunos desenvolveram atividades juntamente com os adolescentes do grupo de aperfeiçoamento, realizando de 3 à 5 treinos por semana, com excessão dos goleiros que realizaram 5 treinos semanais. É importante ressaltar que o trabalho, iniciado no princípio do ano, manteve a qualidade proposta pelo projeto, preservando o desenvolvimento dos atributos físicos treináveis, a periodização, intensificando-se os componentes básicos da resistência cardiorrespiratória, força muscular com uma alternância entre os treinos físicos e os treinos técnicos/táticos.</p>

Abril de 2018

Durante o mês de abril de 2018, nas turmas de iniciação os treinos foram voltados aos valores da modalidade, para que as crianças entendessem a verdadeira essência do futebol. A metodologia aplicada foi com um caráter lúdico, evitando a frustração de parte dos novos beneficiados (que migraram do curso básico de esporte) com dificuldades na modalidade. De início foi deixado à cobrança técnica específica, trabalhando assim os fundamentos como modo de aprendizado.

Com as turmas de aperfeiçoamento, fora os treinos físicos, o principal fundamento abordado foi o controle de bola. Os exercícios de finalização foram trabalhados de maneira isolada na maior parte das vezes, porém, alguns treinos estes fundamentos foram conduzidos durante o jogo.

A coordenação motora continuou sendo trabalhada nas aulas, tendo como finalidade a melhora das passadas e maior facilidade na locomoção dentro do campo.



530940

000068



Em abril foram atendidos 100 alunos na modalidade, os alunos foram divididos de acordo com o turno que frequentam, além de serem classificados de acordo com a maturidade e nível de desenvolvimento.

#### Maio de 2018

Durante o mês de maio de 2018, as aulas sofreram algumas alterações devido ao forte sol, porém estes momentos foram de grande valia para perceber a importância de uma sequência no trabalho desenvolvido com as crianças. As aulas das turmas de terça de quinta no período da manhã começaram a ser praticadas com um caráter lúdico, pois os alunos possuem dificuldade em exercícios voltados a controle de bola, manejo do corpo e exercícios de coordenação combinados, com isto, a cobrança técnica não se torna alvo de avaliação, uma vez que o intuito é melhorar e aprofundar os fundamentos.

Com a turma na parte da tarde as aulas sofreram alteração devido à imaturidade de alguns alunos, pois os mesmos além de não se mostrarem empenhados com as atividades ainda atrapalham o desenvolvimento dos demais. Foi trabalhado repetidas vezes durante o mês fundamentos específicos da modalidade com ênfase na melhora das habilidades motoras para que os mesmos consigam futuramente trabalhar de maneira isolada algumas situações específicas do futebol.

Foram realizadas atividades específicas do futebol como controle de bola, para que os alunos tivessem maior contato com a bola em situações variadas no campo, os exercícios de finalização também foram trabalhados de maneira isolada e em situações de jogo, para que as crianças tivessem um leque maior de possibilidades e situações onde o fundamento fosse realmente utilizado. O mês de maio foi importante, pois foi dado a continuidade na aplicação dos testes específicos da modalidade, onde foram avaliados as qualidades técnicas e táticas das crianças. Com isso foi possível realizar a estruturação da equipe de treinamento, sendo separados por níveis de desenvolvimento no meio do futebol.

#### Junho de 2018

Junho de 2018 foi um mês estratégico para o desenvolvimento de habilidades importantes para os alunos da modalidade. Foi realizado um a revisão dos principais fundamentos aplicados nos primeiros meses do ano. Outro ponto que não pode deixar de ser ressaltado é o fato de que os jogos de bola com os pés apresentaram a necessidade de utilização de mais de um fundamento durante a execução jogo, auxiliando o desenvolvimento dos alunos.

Além da revisão de aula, foram realizados testes específicos da modalidade, aplicados com intuito de mensurar o desenvolvimento e avaliar a condição em que os alunos se encontram. Muitos alunos ainda se encontram em início do processo de aprendizagem do jogo, ficando evidente a grande importância da ênfase nas atividades particionadas. Estas atividades favorecem a aprendizagem dos movimentos básicos e muitas vezes os mais complexos, pois o aluno realiza do mais simples para o mais difícil.

As aulas sempre começaram e terminaram com uma conversa, estimulando os alunos a recordarem os temas e as atividades das aulas anteriores, para depois explicar o tema da próxima aula, possibilitando que o aluno perceba, buscando uma conscientização da sequência de seu aprendizado. Muitas vezes, as primeiras conversas serviram também para conscientizar os alunos sobre assuntos importantes do



000069

cotidiano, alertas sobre comportamento, sobre alimentação adequada e assuntos pertinentes da educação das crianças e adolescentes. As conversas finais giraram em torno dos acontecimentos das aulas, desenvolvimento das brincadeiras e possíveis problemas que transcorreram, como por exemplo uma briga, uma falta além de abordar temas das aulas seguintes. Como as turmas ainda estavam sendo formadas, muitos alunos eram novatos e estavam em fase de adaptação, por este motivo, as aulas foram realizadas com grupos maiores, onde as brincadeiras de integração e acolhida ficaram mais evidentes.

## Julho de 2018

Os alunos da modalidade futebol, realizaram um refinamento para as competições que iriam participar no mês de julho. Essas atividades serviram para auxiliar e melhorar o desenvolvimento das atividades desenvolvidas. As atividades foram voltadas para o jogo propriamente dito, além de exercícios de campo reduzido, uma vez que o futebol é um esporte coletivo de caráter intermitente, com fases ativas e passivas, onde o nível do oponente, a tática utilizada além da importância do jogo dita o ritmo da partida. Para que os treinos fossem desenvolvidos de maneira eficaz, foi necessário que os alunos realizassem estímulos, mais próximos possíveis da realidade, ou seja, realizando treinos específicos do período em que o planejamento se encontrava, que era uma transição entre o período pré competitivo para o competitivo. Por esse motivo foram realizados exercícios de treinamento específico em um campo de medidas reduzidas e com o número de jogadores inferior ao futebol convencional.

Com isso, pode-se dividir mais uniformemente as categorias e os gêneros nos quais disputariam a competição. Com isso, pode-se observar que o índice de participação ativa dos alunos aumentou, em função da proximidade com a jogada e do constante envolvimento técnico-tático. A alternativa de treinamento em um espaço reduzido de campo, foi utilizada porque além de fazer com que o aluno tenha mais contato com a bola em um período muito menor, também pode proporcionar a eles a prática reforçada das movimentações e fundamentos básicos da modalidade. Sendo assim, a execução repetitiva e frequente de diferentes gestos motores contribui para o seu desenvolvimento técnico, ampliando seu repertório motor e respeitando aos princípios da teoria da prática reforçada.

## Agosto de 2018

No mês de agosto, como um dos temas principais, foi abordado atividades no meio específico do futebol, destacando o controle e domínio durante a execução de movimentos, para que os alunos viessem a ter um contato maior com a bola em situações variadas no campo de futebol, além destes exercícios foram realizadas situações de revisão de fundamentos, pois é de extrema importância para melhora e manutenção na modalidade, sendo eles carregados por toda a vida atlética do aluno.

O mês de agosto foi importante, pois se deu sequência à aplicação dos testes gerais da modalidade, sendo avaliado as capacidades físicas dos beneficiados do projeto. Aproveitando os testes gerais, os alunos foram separados em turmas, devidamente selecionados de acordo com o nível de maturação e desenvolvimento. O número de alunos aumentou gradativamente no último mês, fator qual deu um ânimo extra aos alunos, visto que foi possível a divisão correta das turmas durante os treinos.

As aulas ainda possuem caráter lúdico na maioria dos momentos, esse é um dos fatores





determinantes em auxiliar o crescente número de alunos e a frequência alta durante os treinos. O direcionamento para a participação de sessões de treinamento sistematizadas e limitadas ao contexto específico da modalidade acaba por muitas vezes desmotivando e fazendo as crianças desistirem da modalidade, ou talvez até mesmo da atividade física, por isso essa primeira etapa e a fase de iniciação foram realizadas para propiciar a experimentação de diferentes movimentos em interação com ambientes e materiais variados.

Os alunos da categoria sub-15, mostraram-se motivados após a competição do mês anterior, demonstrando que o processo competitivo pode ser um fator determinante além de auxiliar nos processos em quais os alunos possuem dificuldades de resolução rápida, tais como ansiedade, autocontrole entre outros distúrbios ocasionados pelo dia a dia.

#### Setembro de 2018

Com a turma de iniciação foi abordado atividades no meio específico do futebol como finalização de maneira analítica e dinâmicas para que os mesmos tenham estímulos variados no momento da execução priorizando a execução de maneira livre sem muito cobrança técnica, além de algumas situações de manutenção e posse de bola e fundamentos individuais defensivos do futebol onde os aspectos físicos e motores sempre estarão em processo de evolução, principalmente nesta fase que as crianças estão sensíveis a estímulos e aprendizagem de novos movimentos.

Na turma de aperfeiçoamento foi abordado algumas situações do jogo juntamente com atividades de coordenação motora trabalhos de velocidade específica trabalho de força específicas além de manutenção dos fundamentos básicos para melhora das habilidades motoras e os trabalhos estão sendo com caráter mais dinâmico para levar os a terem a maior proximidade do jogo possível, para que, quando o mesmo se deparar com situação o aluno tenha diversas opções para lidar com o problema.

Os próximos passos no futebol para a turma de aperfeiçoamento serão necessários o trabalho e melhora nos aspectos de manutenção de posse de bola, troca das três faixas para eventos futuros isto tendo por base os eventos anteriores.

#### Outubro de 2018

Durante o mês de outubro fizemos um planejamento referente a semana das crianças e a Gincana realizada com intuito de comemoração a esta data. Conseguimos ministrar aulas e as atividades sofreram algumas alterações devido ao sol estar escaldante, dando assim tempo maiores as paradas para hidratação e mostrar as crianças a importância de se hidratar não no esporte mais também no dia-dia para evitar algumas doenças pela falta de hidratação.

O mês de outubro também foi de grande valia para o aprendizado e avaliação dos estagiários, pois tivemos um tempo maior de conversa com os mesmos, para melhora em posturas pessoais e profissionais, Neste pouco tempo de aula as atividades das turmas de terça de quinta continuaram a ser praticadas sem uma cobrança técnica específica, maioria das crianças estão em fase de vivenciarem do esporte e com os eventos apresentados durante o mês as atividades forma mais lúdicas para as crianças.

As turmas de segunda e quarta, foram adaptadas para vivenciarem de todas as crianças na



modalidade, como o tempo foi curto com as crianças, as atividades não foram tão proveitosas como no mês anterior, lembrando que as habilidades motoras das crianças estão sempre em modo de desenvolvimento e que ao final do ciclo semestral as crianças apresentaram um desenvolvimento acima do esperado.

O esporte é uma ferramenta impressionante na evolução de conceitos humanos não apenas na forma física, mas o mesmo tem um papel fundamental para o desenvolvimento pessoal, ensinando a cooperar e respeitar todas acima de qualquer coisa uma virtude que será levado por toda a vida. O mês de outubro foi um mês dedicado mais as crianças, com brincadeiras e eventos internos para todas as modalidades, com isto o mês também serviu como modo de avaliação para os estagiários, onde os mesmos em formação estão se comportando bem como mediadores das crianças.

### Novembro de 2018

No início do mês de novembro foi realizado um encontro entre as Estações Conhecimento do Rio de Janeiro, Brumadinho e Serra, o evento aconteceu nas dependências da E.C Serra- ES. O evento foi de extrema importância para as crianças, pois além de oportunizar um momento de lazer, pois algumas crianças ao menos sequer já haviam saído de Brumadinho a viagem também serviu como meio de socialização e troca de vivências culturais entre as crianças.

Quando retornamos foi dada sequência aos trabalhos BVO, onde algumas aulas sofreram algumas alterações devido ao sol estar escaldante, porém estes momentos foram de grande valia para perceber a importância de uma sequência no trabalho desenvolvido com as crianças.

As aulas das turmas de TER/QUI continuaram a ser praticadas sem uma cobrança técnica específica, pois os mesmos além de não se mostrarem empenhados com as atividades algumas crianças continuam atrapalhando o desenvolvimento dos demais, e a maioria das crianças estão em fase de vivenciarão do esporte.

Foi iniciado um trabalho um pouco mais intenso sobre o tema coordenação, devido as crianças precisarem e muito desta capacidade para realizar os demais exercícios que envolvem as habilidades motoras específicas, tendo um domínio maior sobre as situações de jogo. Com as turmas de SEG/QUA foram abordadas atividades no meio específico do futebol como finalização em situação de jogo, para que os alunos viessem a ter um contato maior com a bola em situações variadas no campo de futebol, também foram realizadas algumas situações de passe e recepção, pois é de extrema importância para melhora e manutenção dos exercícios na modalidade sendo eles levados por toda a vida.

Algumas aulas foram utilizadas para trabalhar as capacidades físicas de maneira isoladas, sendo elas realizadas em circuitos de velocidade, resistência e força, pois a turma ao mesmo tempo que necessitam de treino para melhora das habilidades motoras também precisam de um reforço muscular para aguentar as cargas de atividades.

O mês de Novembro foi importante, pois utilizamos o mês para troca de informações com estagiários, conseguindo assim dar uma sequência de trabalho mais efetivo com os aprendizes, também pude avaliar como os mesmos se comportam perante a turma, para que futuramente os mesmos consigam exercer sua profissão sem nenhuma falha evidente. Aconteceu também durante o mês algumas ações com a psicóloga, onde ela utilizou alguns momentos em aula para tratar dos temas importantes para o





desenvolvimento das crianças. No decorrer do mês foi realizado uma atividade de interação entre alunos do Futebol com a Nataç o, com aulas l dicas e din micas para uma melhora no repert rio motor das crian as, onde tamb m foi aproveitado o momento para documenta o do jornal interno da EC Brumadinho, neste per odo tamb m foi realizado os testes motores gerais, onde o mesmo   executado de tr s em tr s meses para controle de dados e env io ao Minist rio.

#### Dezembro de 2018

O m s de dezembro foi um pouco corrido, pois t r amos apenas 15 dias de aulas com os alunos, sendo assim o m s foi utilizado para atividades de ludicidade no futebol com brincadeiras e atividades mais din micas.

A turma de inicia o foi abordado atividades no meio espec fico do futebol como finaliza o de maneira din micas para que os mesmos tenham est mulos variados no momento da execu o priorizando a execu o de maneira livre sem muito cobran a t cnica, al m de algumas situa es de manuten o e posse de bola e fundamentos individuais defensivos do futebol onde os aspectos f sicos e motores sempre estar o em processo de evolu o, principalmente nesta fase que as crian as est o sens veis a est mulos e aprendizagem de novos movimentos se.

Na turma de aperfei oamento foi abordado algumas situa es do jogo juntamente com atividades de coordena o motora trabalhos de velocidade espec fica trabalho de for a espec ficas al m de manuten o dos fundamentos b sicos para melhora das habilidades motoras e os trabalhos est o sendo com car ter mais din mico para levar os a terem a maior proximidade do jogo poss vel, para que, quando o mesmo se deparar com situa o o aluno tenha diversas op es para lidar com o problema. Lembrando que os trabalhos acima citados, foram realizados de maneira l dicas e din micas, provando assim o quanto o esporte   uma ferramenta impressionante na evolu o de conceitos humanos n o apenas na forma f sica, mas o mesmos tem um papel fundamental para o desenvolvimento pessoal, ensinando a cooperar e respeitar todas acima de qualquer coisa uma virtude que ser  levado por toda a vida.

#### Janeiro, Fevereiro e Mar o de 2019

At  o dia 25 de janeiro de 2019, nosso projeto executava o planejamento de atividades de col nia de f rias aos no p blico de beneficiados, neste dia houve o rompimento da barragem da Mina do C rrego do Feij o, em Brumadinho, trag dia esta que ficou marcada na hist ria do nosso pa s tanto pelas perdas humanas quanto ambientais. Alguns alunos tiveram que dormir na sede do projeto neste dia por conta da impossibilidade de retornarem para os seus lares.

A Esta o Conhecimento serviu de apoio para a comunidade de Brumadinho depois do rompimento da barragem. O local onde   executado nosso projeto foi ponto de apoio, dando assist ncia as fam lias dos atingidos, fazendo acolhimento, apoio e cadastramento das fam lias afetadas. Serviu como ponto de atendimento e suporte para m dicos, assistentes sociais, psic logos, defesa civil, bombeiros, policiais, aterrissagem de helic pteros para reabastecimento e apoio dos bombeiros, pra a de alimenta o equipe multidisciplinar, professores, psic logas, assistente social, equipe operacional organizando e operando nas interven es deste a organiza o do espa o at  ao apoio social em diversos aspectos a comunidade afetada.



000073

A diretora Presidente da Estação conhecimento Senhora Aurea Costa apoiou e orquestrou todos os movimentos e equipes em prol do amparo as famílias em diversas funções diante de todo acontecimento.

#### Abril de 2019

Durante o mês de Abril as aulas sofreram algumas alterações devido à falta de espaço, devido a reforma do campo e não podermos utilizar o espaço, porem estes momentos foram de grande valia para perceber a importância de uma sequência no trabalho desenvolvido com as crianças e para que os alunos pudessem dar o devido valor ao que a estação Conhecimento oferece a eles.

As aulas das turmas no período da manhã começaram a ser praticadas com um caráter lúdico, pois os alunos possuem certa dificuldade em exercícios voltados a controle de bola, manejo do corpo e exercícios voltados a coordenação, com isto foi deixado à cobrança técnica de lado para trabalhar mais o fundamento como modo de aprendizado para uma melhora de maneira geral de seus desenvolvimentos técnicos na modalidade.

Com a turma na parte da tarde as aulas sofreram alteração devido à imaturidade de alguns alunos, pois os mesmos além de não se mostrarem empenhados com as atividades algumas crianças ainda atrapalham o desenvolvimento dos demais. Foi trabalhado repetidas vezes durante o mês fundamentos específicos da modalidade com ênfase na melhora das habilidades motoras para que eles consigam futuramente trabalhar de maneira isolada algumas situações específicas do futebol.

Aconteceu também durante o mês alguns momentos a psicóloga Synthia e a pedagoga Nirlene realizaram com a turma trabalhos voltados ao desenvolvimento pessoal e melhora nos hábitos das crianças não só nas dependências da Estação, mas também em casa. Continuar a melhorar as atividades de equilíbrio, respiração e coordenação, pois as aulas necessitam muito destas habilidades em perfeito estado.

#### Maio de 2019

No início do mês realizamos com os alunos testes motores Gerais, antropométricos de massa, estatura, envergadura, medicine Ball, quadrado, 20 metros, salto horizontal, abdominal. Com a turma de iniciação foi abordado atividades de coordenação motora básica, finalização de maneira analítica e dinâmicas, para que os mesmos tenham estímulos variados no momento da execução, priorizando a execução de maneira livre sem muito cobrança técnica, além de situações de manutenção e posse de bola e fundamentos individuais defensivos do futebol, onde, os aspectos físicos e motores sempre estarão em processo de evolução, principalmente nesta fase que as crianças estão sensíveis a estímulos e aprendizagem de novos movimentos.

Na turma de aperfeiçoamento foi abordado algumas situações do jogo juntamente com atividades de coordenação motora, velocidade específica, força geral e algumas situações de forças específicas além de manutenção dos fundamentos básicos para melhora deles. No final do mês, deu início aos trabalhos de convivência e cidadania, onde os alunos realizaram encontros com a psicóloga e pedagoga da E para tratar de temas diversos que ocorrem no nosso dia a dia. Próximos passos :Será necessário esperar um pouco mais para iniciarmos trabalhos em situação de jogo para iniciação principalmente nas turmas de TER/QUI, pois eles encontram certa dificuldade para realizar exercicios complexos e é de extrema





importância trabalhar o jogo em modo específico com as crianças nestes próximos meses, para eventos futuros. É de extrema importância ter um cuidado com a interação das meninas com os meninos, pois ainda se tem um grande preconceito com o futebol feminino, lembrando que a interação de uns pode às vezes pode se tornar exclusão de outros.

Os alunos vêm mostrando evolução nas habilidades motoras básicas porém as capacidades físicas estão sendo trabalhadas de maneira separadas, pois as crianças estão em fase de evolução, possuem dificuldades em assimilar trabalhos que necessitam de uma intensidade maior, como por exemplo: Situações de jogo. Um trabalho extremamente importante, porém, muito complexo para as crianças de 11 a 14 anos. A turma de Segunda e Quarta possuem uma facilidade maior devido a mesma serem na maioria formada pela equipe que já frequentava a estação a mais tempo, com isto a cobrança e evolução é muito presente nos momentos de aula. Com isto o trabalho está sendo realizado a longo prazo para que logo à frente a turma passe para um patamar mais avançado.

Junho de 2019

Foram realizadas atividades que embasavam temas técnicos como: domínio, controle de bola, passe, cabeceio, drible etc. Físico: Força, Agilidade, velocidade e resistência aeróbica. Conceitos táticos: 4-4-2, timing.

Os alunos também participaram de jogos e brincadeiras coletivas, como o próprio jogo de futebol, e outras: roba bandeira, queimada, derruba cone, handfut, entre outras. Que além de agrupar a prática dos 3 pilares, emergiram questões como: trabalho em equipe e competitividade. A partir dos resultados obtidos, os alunos tiveram uma boa receptividade as atividades, e demonstraram interesse.

A partir do que foi dado, foi possível observar uma evolução no desenvolvimento de alguns alunos, outros nem tanto. Proporcionar maior quantidade de atividades que trabalhem a coordenação e aspectos táticos dos alunos. Excesso de violência entre alunos. Excesso de xingamentos entre alunos. Melhorar controle dos alunos em campo. As atividades foram desenvolvidas em espaços reduzidos, mas com uma variabilidade de gestos técnicos onde o mais importante era vivenciar habilidades diferentes onde a vivência motora, perceptiva pudessem influenciar nas atividades cotidianas extra estação conhecimento.

Ludicidade e interatividade também foram trabalhadas na modalidade do Futebol. Outro ganho na modalidade de Futebol foi a nova professora que veio compor o quadro de funcionários da área esportiva desmistificando a condição do futebol apenas para o gênero masculino e suas competências acadêmicas. O quantitativo de alunos tem sido satisfatório para a modalidade.



Julho de 2019

Foram realizadas atividades que embasavam temas técnicos como: domínio individual, controle de bola, passe e drible; Temas Físicos: Força, Agilidade, velocidade e resistência aeróbica, quesitos estes necessários para um bom desenvolvimento da modalidade coletiva.

Os alunos também participaram de jogos e brincadeiras coletivas, como o próprio jogo de futebol, e outros: jogo da velha, caça e caçador, pega - pega corrente, centopeia, que, além de agrupar a prática dos 3 pilares, emergiram questões como: trabalho em equipe e competitividade, temática na qual foi possível observar a necessidade de um trabalho intenso.

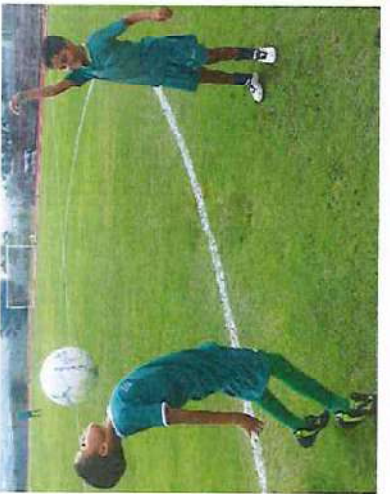
Neste mês, foi pertinente inserir estes tópicos de maneira mais lúdica e um pouco menos tática e maçante. Os alunos obtiveram uma boa resposta as estas atividades novas propostas. Em algumas das aulas planejadas os alunos tiveram a oportunidade de vivenciar as experiências de novas aulas culturais que entrarão na Estação conhecimento a partir de Agosto, dentre elas a aula de dança e a aula de música ( na qual foi visto um pouco de resistência para com as práticas), além disso, participaram de uma palestra sobre o campeonato pan-americano e sobre questões como: foco, respeito, responsabilidade e características que o esporte possibilitou e ainda possibilita para o desenvolvimento do atleta, dentro e fora do esporte.

No dia 06/07, representantes de todos os setores da Estação foram chamados para participar de uma corrida que ocorreu no museu do Inhotim, dentre eles, foram selecionados dois alunos sendo um, praticamente da modalidade do Futebol, no qual ficou em 5º colocação.

Os alunos tiveram apenas 2 semanas de aula devido a iniciação das obras na estação para melhoria dela, as aulas acabaram no dia 12/07 e retornarão no dia 05/08, ainda sim, o projeto proporcionará para os alunos durante este tempo, excursões para diversos lugares.



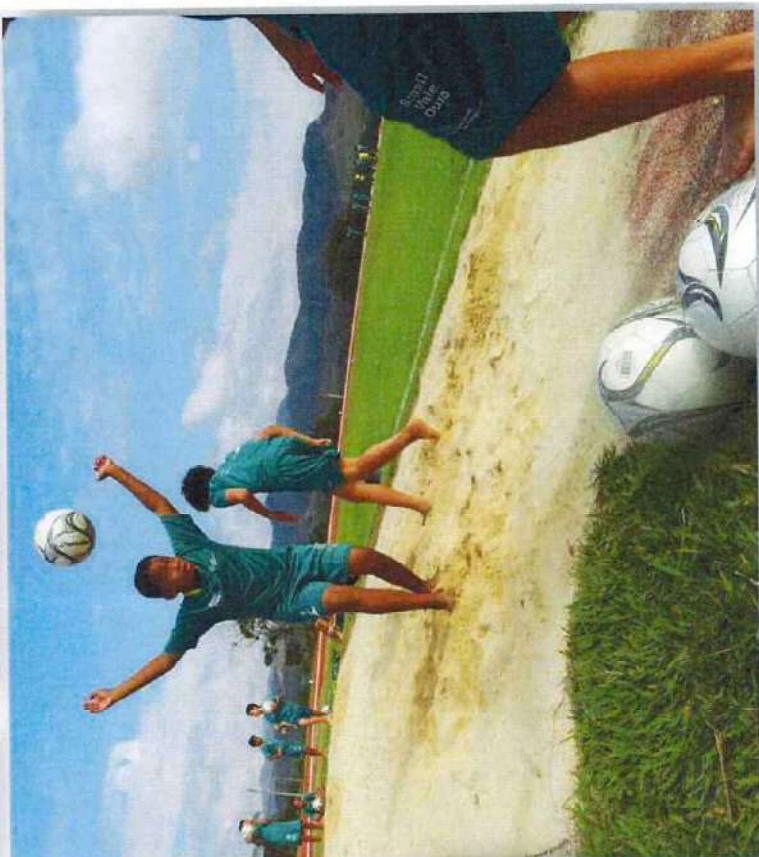




28



8





48





### 3.3. NATAÇÃO

Atividade Desenvolvida	Avaliação Qualitativa
Natação	<p><b>Iniciação e Aperfeiçoamento</b>– Como os alunos da iniciação já possuem um conjunto de habilidades, comportamentos e conhecimentos específicos do meio aquático, as atividades dos grupos de iniciação e aperfeiçoamento seguiram a planificação e orientação do caderno de aulas do programa de esportes, que compreende as primeiras atividades da modalidade. Os alunos da iniciação participaram das atividades de 2 a 3 vezes por semana com aulas de 45 minutos, tendo foco em aspectos específicos dos nados crawl e costas, onde as crianças ampliaram as capacidades cardiorrespiratórias e de resistência muscular, refinando os movimentos técnicos da natação. As atividades foram desenvolvidas em piscina apropriada para este grupo e com isso, os alunos desenvolveram mais rapidamente a confiança e conseguiram evoluir facilmente os gestos técnicos necessários. Seguindo uma ordem evolutiva e organizada dos movimentos, o mais simples se dá na ambientação da criança no meio líquido, para que os alunos percam possíveis fobias ao longo do período. Em sequência, os mais complexos, desde a coordenação da respiração com braçadas e pernadas até os nados completos, em que os alunos iniciam os treinos na piscina de adaptação e finalizam na piscina semiolímpica. Esta passagem demonstra uma significativa evolução das capacidades e habilidades dos nados.</p> <p><b>Treinamento:</b> Seguindo a planificação dos treinos realizada no início do ano, as atividades do grupo de treinamento aconteceram 5 vezes semanais. O mesociclo iniciou-se com um novo bloco de trabalho de força, menos volumoso e mais intenso, seguido de acentuação sobre as qualidades predominantes das provas específicas de cada aluno, com intuito de aperfeiçoar e aprimorar com qualidade e velocidade a execução do nado completo. Os atletas realizaram treinos competitivos com intuito de aferir marcas pessoais, além de transferir o que foi realizado durante os treinamentos, para as possíveis competições futuras.</p>

Abril de 2018

Em abril de 2018, os alunos da iniciação tiveram as atividades voltadas aos fundamentos de pernada de crawl e costas (com e sem o uso de materiais); educativos de respiração lateral; braçada de crawl e costas, realizado dentro e fora d'água; coordenação entre MMII e MMSS; educativos conforme a necessidade específica do aluno.

As aulas aconteceram com maior frequência na piscina semiolímpica, para que se habituassem, pois, esses alunos estavam com um bom desenvolvimento dos nados, e possivelmente irão migrar para a piscina de aperfeiçoamento. Em períodos atípicos, de acordo com as condições climáticas do dia, os alunos do período matinal realizaram atividades fora da piscina, executando exercícios motores, físicos e teóricos.

Os níveis dos alunos da iniciação foram dispostos da seguinte maneira:

- Nível 1= Alunos na fase inicial lúdica de adaptação ao meio líquido, (período rudimentar);
- Nível 2= Alunos que realizam a pernada do crawl e respiração frontal, (Período fundamental);
- Nível 3= Alunos que já realizam nado crawl e costas, fase em que é realizado a manutenção dos





nados e correções dos gestos técnicos, (período especializado) e,

• Nível Aperfeiçoamento= período voltado para condicionamento do nado, realizado na piscina semiolímpica.

Nas turmas de aperfeiçoamento foram realizadas atividades com e sem uso de materiais (prancha e pull buoy), educativos dos 4 estilos (crawl, costas, peito e borboleta), trabalhos de coordenação entre braços e pernas dos nados com foco em crawl e costas, realização dos testes específicos (tomada de tempo dos nados crawl e costas) e correções individuais quanto a realização da técnica do nado crawl e costas. Os alunos nadaram por aula, uma média de 1600 metros.

Foram feitas correções individuais nos alunos dos nados crawl e costas, onde os alunos estavam cometendo erros comuns, que atrapalhavam a performance do nado. Ainda os alunos demonstram uma dificuldade maior na realização dos nados peito e borboleta, porém nota-se um desenvolvimento de alguns alunos.

Um dos pontos positivos, foi um maior envolvimento dos alunos durante as aulas, uma vez que muitos almejam entrar na equipe de treinamento.

Em abril, foram atendidos 61 alunos no grupo de aperfeiçoamento e treinamento, além de 76 alunos na iniciação.

#### Maio de 2018

No mês de maio de 2018 foram aplicados os testes específicos e avaliativos de forma individual à todas as turmas de iniciação da natação. Foi mensurado através do teste, a posição do corpo realizando: Deslize e flutuação, movimento dos membros inferiores no nado crawl e costas, coordenação entre membros superiores e inferiores nos nados crawl e costas. Este teste foi fundamental para realização da mudança de nível dos alunos.

Após a realização, os testes foram retificados pelo professor e entregues no formato de certificados em uma cerimônia no cinema da estação conhecimento.

Para as turmas "Nível Aperfeiçoamento" foi um período voltado para condicionamento do nado, realizado na piscina semiolímpica.

Após estes testes, foi verificado que alguns alunos já poderiam migrar no mês seguinte para a piscina de adaptação, fazendo parte do grupo de aperfeiçoamento I, onde acontece o refinamento dos nados crawl e costas, além de iniciarem o nado peito.

Nas turmas "Aperfeiçoamento" os alunos apresentaram melhora na realização dos nados crawl, peito e costas onde o foco é maior, visto a dificuldade de realizar o nado borboleta. Para o nado borboleta, o foco foi o aprimoramento da ondulação para a progressão neste estilo. Alguns alunos demonstraram dificuldades em desempenhar o nado peito.



## Junho de 2018

Em junho de 2018 nas turmas de iniciação foram realizadas atividades com adaptações de acordo com o desenvolvimento das turmas: Controle respiratório e equilíbrio; desenvolvimento da visão subaquática; equilíbrio e deslizos; controle respiratório e flutuação; exercícios variados de controle respiratório, deslizos e início do trabalho de pernada de crawl; introdução do movimento da pernada de costas e manutenção do trabalho da pernada de crawl.

Alguns alunos migraram do nível iniciação para o aperfeiçoamento, com isso, foi criado uma turma denominada aperfeiçoamento I, onde os alunos ainda aprimoraram os nados crawl e costas, aumentando as distancias nadadas, aumentando gradativamente o volume de treino, auxiliando uma memória muscular correta e eficaz para as próximas fases do nado. Os alunos dos grupos de aperfeiçoamento II e treinamento, deram continuidade nas aulas propostas, com exercícios voltados para o nado crawl, costas peito e iniciação do nado borboleta. Os exercícios do nado borboleta foram introduzidos.

## Julho de 2018

Os alunos de uma forma geral foram prejudicados na decorrência deste mês em relação ao tempo frio e temperatura baixa da água. Foram realizadas atividades mais dinâmicas possibilitando execução da parte principal do planejamento. Nenhuma turma conseguiu permanecer por muito tempo dentro da piscina, apesar de alguns dias mais ensolarados a temperatura da água sempre foi baixa constatada pelo termômetro. Com isso as aulas da iniciação, aconteceram em maior parte fora da piscina, com atividades lúdicas, voltadas à brincadeiras e estafetas. Por ser um período de férias escolar, os alunos realizaram atividades com o intuito de diversão e aprendizagem de forma geral, as aulas técnicas específicas não foram realizadas, o intuito do mês foi que os alunos realizassem brincadeiras e se divertissem em atividades muitas vezes elaboradas por eles mesmos.

Alguns alunos retornaram as atividades, com isso, as turmas foram reestruturadas, adequando-se ao nível de desenvolvimento dos alunos, foram criadas novas turmas, facilitando o desenvolvimento das aulas no próximo mês, onde as aulas técnicas e específicas voltam a ser executadas.

**APERFEIÇOAMENTO E TREINAMENTO:** Foram realizadas atividades com e sem uso de materiais (flutuador "espaguete", prancha e pull boy), educativos dos estilos crawl, costas e peito, trabalhos de coordenação entre braços e pernas dos nados crawl, costas e peito além das correções individuais das técnicas dos nados crawl e costas. Os alunos que já estavam no aperfeiçoamento realizaram aulas onde nadavam cerca de 700m à 900m e os alunos que vieram da iniciação realizaram aulas de 450m à 550m. Esse mês houve reposição de material aos alunos. Os alunos que vieram da iniciação no mês de junho das turmas de segunda, quarta e sextas feiras, tiveram melhor adaptação a piscina semiolímpica do que os alunos das terças e quintas feiras. Os alunos apresentaram melhor desenvolvimento na técnica dos nados crawl, costas e peito através das correções individuais e coletivas. O comportamento das turmas se manteve em ascensão, com grande melhora. Este mês muitos alunos não participaram das atividades devido ao frio e as férias escolares. Alguns erros comuns foram sendo corrigidos e aos poucos é possível observar a melhora da técnica.





Agosto de 2018

O mês de agosto foi importante para o desenvolvimento dos exercícios de revisão, uma vez que alguns alunos estiveram ausentes pelo período de férias. Foi desenvolvido neste mês um trabalho voltado para revisão do processo iniciativo de adaptação ao meio líquido, onde foi realizado: visão subaquática, controle respiratório e equilíbrio, deslizos, iniciação de pernada e início do trabalho de pernada crawl. Com isso os alunos conseguem obter um melhor entendimento das atividades além de realizarem com maior destreza os exercícios propostos.

No grupo de aperfeiçoamento e treinamento, foram realizadas atividades com e sem uso de materiais (flutuador "espaguete", prancha e pull boy), educativos dos estilos crawl, costas e peito, trabalhos de coordenação entre braços e pernas dos nados crawl, costas e peito e correções individuais quanto a realização da técnica do nado crawl e costas.

Os alunos que já estavam no aperfeiçoamento realizaram aulas onde nadavam cerca de 800m à 1000m e os alunos que vieram da iniciação realizaram aulas de 500m à 600m. Também houve reposição de material aos alunos. Os alunos apresentaram melhor desenvolvimento nos nados crawl e costas para a turma que estava se adaptando a piscina semiolímpica, alguns alunos que estão na natação a mais tempo, conseguiram apresentar melhoras na técnica de ambos os nados, surpreendendo até mesmo no nado borboleta devido sua grande complexidade.

Além das atividades, os alunos realizaram os testes motores no mês, auxiliando a planificação e facilitando a verificação do desenvolvimento físico geral dos alunos.

Setembro de 2018

Para o grupo de iniciação, o mês de setembro foi importante para o desenvolvimento dos exercícios de adaptação ao meio líquido e suas possibilidades. Foi desenvolvido neste mês um trabalho voltado para revisão do processo iniciativo de adaptação ao meio líquido, onde foi realizado: visão subaquática, controle respiratório e equilíbrio, deslizos, iniciação de pernada e início do trabalho de pernada crawl. Com isso os alunos conseguem obter um melhor entendimento das atividades além de realizarem com maior destreza os exercícios propostos.

Já no grupo de aperfeiçoamento e treinamento, foram realizadas atividades com e sem uso de materiais (flutuador "espaguete", prancha e boia), educativos dos estilos crawl, costas e peito, trabalhos de coordenação entre braços e pernas dos nados crawl, costas e peito e correções individuais quanto a realização da técnica do nado crawl e costas. Os alunos que já estavam no aperfeiçoamento realizaram aulas onde nadavam cerca de 600m à 800m e os alunos que vieram da iniciação realizaram aulas de 300m à 500m. Também houve reposição de material aos alunos. Os alunos apresentaram melhor desenvolvimento nos nados crawl e costas para a turma que estava se adaptando a piscina semiolímpica, alguns alunos que estão na natação a mais tempo, conseguiram apresentar melhoras na técnica de ambos os nados, surpreendendo até mesmo no nado borboleta devido sua grande complexidade. Além das atividades, os alunos participaram de atividades de vídeo aula e informações das regras estabelecidas na estação.



## Outubro de 2018

O mês de outubro foi importante para o desenvolvimento dos exercícios de adaptação ao meio líquido e suas possibilidades, mas foi um mês mais lúdico e de atividades com as outras modalidades dentro da piscina por se tratar das festividades da semana da Criança.

Foram realizadas atividades de coordenação corporal/deslize partindo do deslize com o corpo estendido; após percorrendo alguns metros, o participante, partiram do deslize com o corpo estendido; após percorrer alguns metros, o participante deverá separar os braços e as pernas, mantendo-se na superfície; do deslize na superfície em decúbito ventral; após percorrer alguns metros, o participante deverá passar para a posição em decúbito dorsal.

As atividades de equilíbrio foram realizadas; sentado sobre a prancha, o participante tentou se equilibrar e se deslocar pela piscina, sem colocar os pés no chão. Ele percorrerá o caminho de ida de frente e retornará de costas, Controle respiratório foi realizado 20 exercícios de "elevador" na borda

Obs.: nas posições em decúbito dorsal (de costas) e no "parafuso", o professor orientou salientar a soltura de ar pelo nariz. A volta ao repouso foi uma das atividades orientada com cada aluno com um flutuador "espaguete", deslocando de "cavalinho" pela piscina, para essa atividade, foi necessário, além da participação do professor dentro d'água, o estagiário permaneceu fora d'água para a visualização da turma toda. Aconteceram na piscina atividades lúdicas e de participação de todos de acordo com a gincana referente a semana da criança realizada na Estação Conhecimento de Brumadinho.

## Novembro de 2018

O mês de novembro foi importante para o desenvolvimento dos exercícios de adaptação ao meio líquido e suas possibilidades, mas foram realizadas algumas atividades de iniciação a natação com a turma do Multiesporte que completaram 10 anos e migraram para a natação.

Foram realizadas atividades de coordenação corporal/deslize partindo do deslize com o corpo estendido; após percorrendo alguns metros, o participante, partiram do deslize com o corpo estendido; após percorrer alguns metros, o participante deverá separar os braços e as pernas, mantendo-se na superfície; do deslize na superfície em decúbito ventral; após percorrer alguns metros, o participante deverá passar para a posição em decúbito dorsal.

As atividades de equilíbrio foram realizadas; sentado sobre a prancha, o participante tentou se equilibrar e se deslocar pela piscina, sem colocar os pés no chão. Ele percorrerá o caminho de ida de frente e retornará de costas, Controle respiratório foi realizado 20 exercícios de "elevador" na borda.

Obs.: nas posições em decúbito dorsal (de costas) e no "parafuso", o professor orientou salientar a soltura de ar pelo nariz. A volta ao repouso foi uma das atividades orientada com cada aluno com um flutuador "espaguete", deslocando de "cavalinho" pela piscina, para essa atividade, foi necessário, além da participação do professor dentro d'água, o estagiário permaneceu fora d'água para a visualização da turma toda. Aconteceram atividades de continuidade das atividades ministradas em outubro, assim como os testes motores.





Dezembro de 2018

As atividades de natação foram encerradas no dia 15 de Dezembro juntamente com as outras modalidades da Estação conhecimento de Brumadinho, os alunos vivenciaram os estilos de nado e no encerramento tiveram que realizar alguns testes para mudança de nível na modalidade, recebendo certificados pela concretização da modalidade, como forma de motivá-los e premiá-los não pelas colocações e sim pelo esforço realizado no ano de 2018, assistiram alguns vídeos motivacionais no cinema e receberam os seus certificados do ano de 2018 da modalidade. As famílias estavam presentes e os professores e estagiários também parabenizaram todos os alunos encerrando o ano de 2018.

Janeiro, Fevereiro e Março de 2019

Até o dia 25 de janeiro de 2019, nosso projeto executava o planejamento de atividades de colônia de férias aos no público de beneficiados, neste dia houve o rompimento da barragem da Mina do Córrego do Feijão, em Brumadinho, tragédia esta que ficou marcada na história do nosso país tanto pelas perdas humanas quanto ambientais. Alguns alunos tiveram que dormir na sede do projeto neste dia por conta da impossibilidade de retornarem para os seus lares.

A Estação Conhecimento serviu de apoio para a comunidade de Brumadinho depois do rompimento da barragem. O local onde é executado nosso projeto foi ponto de apoio, dando assistência as famílias dos atingidos, fazendo acolhimento, apoio e cadastramento das famílias afetadas. Serviu como ponto de atendimento e suporte para médicos, assistentes sociais, psicólogos, defesa civil, bombeiros, policiais, aterrissagem de helicópteros para reabastecimento e apoio dos bombeiros, praça de alimentação equipe multidisciplinar, professores, psicólogas, assistente social, equipe operacional organizando e operando nas intervenções deste a organização do espaço até ao apoio social em diversos aspectos a comunidade afetada.

A diretora Presidente da Estação conhecimento Senhora Aurea Costa apoiou e orquestrou todos os movimentos e equipes em prol do amparo as famílias em diversas funções diante de todo acontecimento.

Abril de 2019

Foram realizadas atividades de acordo com o caderno BVO respeitando ao máximo o nível de aprendizagem motora das crianças. Onde as atividades de Iniciação trabalhadas durante o mês foram: Desenvolvimento do controle respiratório, flutuação, deslizes, pernada de crawl e costas, aprimoramento da técnica do nado.

Já o aperfeiçoamento o trabalho foi mais realizado para uma correção de algumas técnicas no nada como: Educativos de Braçada crawl e costas, educativos de pernada Crawl e costas, Educativos de respiração e bloqueio além de uma breve iniciação da braçada e pernada de peito.

Sendo assim e importante lembram que na turma de aperfeiçoamento o trabalho é mais demorado para notar a diferença, pois são muitas correções para que o nado se torne perfeito e menos



000085

cansativo. Aconteceu também durante o mês alguns momentos com a psicóloga Synthia e a pedagoga Nirlene onde as duas realizaram trabalhos voltados ao desenvolvimento pessoal e melhora nos hábitos das crianças não só nas dependências da Estação, mas também em casa, O desenvolvimento de todos os alunos é bastante positivo de acordo com cada nível.

Lembrando que é necessário um trabalho a longo prazo para uma melhoria geral nas atividades. Os alunos respondem bem aos estímulos propostos podendo futuramente evoluir ainda mais as técnicas trabalhadas

## Maio de 2019

No início do mês realizamos com os alunos testes motores Gerais, antropométricos de massa, estatura, envergadura, medicine Ball, quadrado, 20 metros, salto horizontal, abdominal. Com a turma de iniciação foi abordado atividades de coordenação motora básica, finalização de maneira analítica e dinâmicas, para que os mesmos tenham estímulos variados no momento da execução, priorizando a execução de maneira livre sem muito cobrança técnica, além de situações de manutenção e posse de bola e fundamentos individuais defensivos do futebol, onde, os aspectos físicos e motores sempre estarão em processo de evolução, principalmente nesta fase que as crianças estão sensíveis a estímulos e aprendizagem de novos movimentos.

Na turma de aperfeiçoamento foi abordado algumas situações do jogo juntamente com atividades de coordenação motora, velocidade específica, força geral e algumas situações de forças específicas além de manutenção dos fundamentos básicos para melhora deles. No final do mês, deu início aos trabalhos de convivência e cidadania, onde os alunos realizaram encontros com a psicóloga e pedagoga da Ec para tratar de temas diversos que ocorrem no nosso dia a dia.

Os alunos vêm mostrando evolução nas habilidades motoras básicas porém as capacidades físicas estão sendo trabalhadas de maneira separadas, pois as crianças estão em fase de evolução, possuem dificuldades em assimilar trabalhos que necessitam de uma intensidade maior, como por exemplo: Situações de jogo. Um trabalho extremamente importante, porém muito complexo para as crianças de 11 a 14 anos.

A turma de Segunda e Quarta possuem uma facilidade maior devido a mesma serem na maioria formada pela equipe que já frequentava a estação a mais tempo, com isto a cobrança e evolução é muito presente nos momentos de aula. Com isto o trabalho está sendo realizado a longo prazo para que logo a frente a turma passe para um patamar mais avançado.

O mês também serviu como fechamento do primeiro valor do esporte trabalhado na modalidade, sendo o mesmo, o valor de COOPERAÇÃO, onde a turma entendeu o propósito e se mostrou bem disposta para os próximos desafios. No final do mês deu início aos trabalhos de convivência e cidadania, onde os alunos realizaram encontros, com a psicóloga e pedagoga da Ec para tratar de temas diversos que ocorrem no nosso dia a dia.





Junho de 2019

No início do mês realizamos com os alunos com os alunos uma breve conversa, sobre as regras e combinados da modalidade, lembrando da importância da mesma, não apenas nas dependências da E.C mas também para o dia- dia. Foram realizadas atividades de acordo com o caderno BVO respeitando ao máximo o nível de aprendizagem motora das crianças.

Sendo assim o mês de junho serviu para darmos uma avançada com os alunos, em atividades de controle respiratório, flutuação, deslizes, pernada de crawl e costas, aprimoramento da técnica dos nados crawl e costas, sendo sempre respeitada as aulas do caderno BVO, seguindo assim sua sequência pedagógica.

Com a turma do aperfeiçoamento o trabalho foi realizado como forma de vivenciação de alguns gestos técnicos do nado Crawl, costa, peito e iniciação do nado Borboleta como: Educativos de Braçada crawl e costas, educativos de respiração, bloqueio, braçada, pernada de peito e iniciação da pernada e braçada do nado borboleta em maneira ludica sem correções do gesto técnico.

O mês também serviu para darmos início ao segundo valor do esporte trabalhado na modalidade, sendo o mesmo, o valor de RESPEITO, onde a turma entendeu o propósito e se mostrou bem dispostas para os próximos desafios. Durante o mês continuaram os trabalhos de convivência e cidadania, onde os alunos realizaram encontros para falar sobre o dia do meio ambiente, higiene pessoal e diversidade um tema importantíssimo para o desenvolvimento pessoal das crianças.

Tudo isto com o apoio da psicóloga e pedagoga da EC e de toda equipe de esportes. Ao final do mês foram selecionados 25 alunos de cada modalidades para presenciarem a orquestra sinfônica de ouro preto, onde a mesma ministrou um evento em homenagem aos " The Beatles ", momento de grande importância para as crianças, pois muitos ali presentes, jamais poderiam participar de um evento de grande importância como este devido sua classe social e outras situações, principalmente o mesmo sendo realizado no INHOTIM maior museu de arte contemporânea do Brasil.

O desenvolvimento de todos os alunos é bastante positivo de acordo com cada nível. Lembrando que é necessário um trabalho a longo prazo para uma melhoria geral nas atividades. Os alunos respondem bem aos estímulos propostos podendo futuramente evoluir ainda mais as técnicas trabalhadas. Principalmente o aluno Gabriel que possuía uma grande dificuldade de enfrentar o meio aquático, devido a um trauma de infância.

Julho de 2019

No início do mês realizamos com os alunos com os alunos uma breve conversa, sobre as regras e combinados da modalidade, lembrando da importância da mesma, não apenas nas dependências da E.C mas também para o dia- dia.

Foram realizadas atividades de acordo com o caderno BVO respeitando ao máximo o nível de aprendizagem motora das crianças. Sendo assim o mês de Junho serviu para darmos uma avançada com os alunos, em atividades de controle respiratório, flutuação, deslizes, pernada de crawl e costas, aprimoramento da técnica do nados crawl e costas, sendo sempre respeitada as aulas do caderno BVO,



seguindo assim sua sequência pedagógica. Com a turma do aperfeiçoamento o trabalho foi realizado como forma de vivenciarão de alguns gestos técnicos do nados Crawl, costa, peito e iniciação do nado Borboleta como: Educativos de Braçada crawl e costas, educativos de respiração, bloqueio, braçada, pernada de peito e iniciação da pernada e braçada do nado borboleta em maneira lúdica sem correções do gesto técnico.

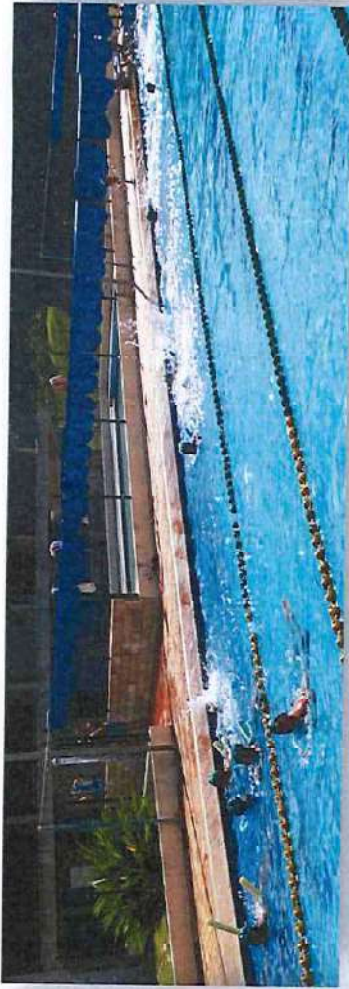
O mês também serviu para darmos início ao segundo valor do esporte trabalhado na modalidade, sendo o mesmo, o valor de RESPEITO, onde a turma entendeu o proposito e se mostrou bem dispostas para os próximos desafios. Durante o mês continuaram os trabalhos de convivência e cidadania, onde os alunos realizaram encontros para falar sobre o dia do meio ambiente, higiene pessoal e diversidade um tema importantíssimo para o desenvolvimento pessoal das crianças. Tudo isto com o apoio da psicóloga e pedagoga da EC e de toda equipe de esportes.

Ao final do mês foram selecionados 25 alunos de cada modalidades para presenciarem a orquestra sinfônica de Ouro Preto/MG, onde a mesma ministrou um evento em homenagem aos " The Beatles ", momento de grande importância para as crianças, pois muitos ali presentes, jamais poderiam participar de um evento de grande importância como este devido sua classe social e outras situações, principalmente o mesmo sendo realizado no INHOTIM maior museu de arte contemporânea do Brasil.





AP





df







4



### 3.4. CURSO BÁSICO DE ESPORTES (MULTIESPORTE)

Atividade Desenvolvida	Resultados Qualitativos
<b>Curso Básico de Esportes (Multiesporte)</b>	<p>As atividades do Curso básico de esportes (Multiesporte) foram realizadas com intuito de focar o aspecto educacional da iniciação esportiva, oferecendo as crianças de 6 a 9 anos o primeiro contato com a atividade física, por meio da vivência das famílias de habilidades, esportes terrestres, esportes com bola, esportes gímnicos ou de lutas, e esportes aquáticos. Essa vivência foi desenvolvida por meio de atividades ampliadas e compatíveis com os níveis de evolução esportiva e as fases de aprendizagem de cada faixa etária, e utilizou-se uma metodologia que privilegia o ludismo em diferentes contextos e situações de jogo. As aulas aconteceram de 2 a 3 vezes semanais, com 1h30 de duração. As atividades propostas levaram os alunos a desenvolverem suas habilidades, aprimorando os componentes corporais e coordenativos, promovendo o conhecimento e a experimentações de um amplo acervo de movimentos, permitindo a descoberta de suas próprias potencialidades, talentos e aptidões. Essas atividades foram importantes para o desenvolvimento dos aspectos coordenativos inerentes ao desenvolvimento neuropsicomotor das crianças: tonicidade, equilíbrio, lateralidade, noção do corpo, orientação e organização espacial, ajustamento do ritmo, organização das coordenações gerais e finas. Além destes, habilidades e competências relacionadas ao trabalho em equipe, cooperação, respeito a regras, o saber lidar com a competição, estimularam as crianças a cultivarem valores relacionais e a participarem de forma leal e não violenta das atividades coletivas.</p>

Abril de 2018

No mês de abril de 2018 foram realizadas atividades terrestres, cooperativas, pré-desportivas e recreativas. Os jogos pré desportivos foram importantes para aprimorar as habilidades sociais dos alunos, incentivando o trabalho em equipe por exemplo, voltado para o caráter recreativo, com a flexibilidade de objetivos, regras, durabilidade, jogos, entre outras características.

Com a divulgação de algumas vagas nas escolas, no início do mês houve a entrada de novos alunos em todos os turnos de todas as turmas. Notou-se que alguns alunos novatos, possuíam uma grande imaturidade em relação aos demais, isso fez com que os treinadores aplicassem novas estratégias no desenvolvimento das atividades.





Foi observado um bom desempenho nos aspectos pertinentes a coordenação, lateralidade e motricidade, porém ainda havia uma grande necessidade de um acompanhamento específico, além de um trabalho coordenativo e psicomotor com estes alunos, devido à dificuldade na execução de certos exercícios.

Foram atendidos 104 alunos na modalidade no mês de abril.

#### Maio de 2018

O mês de maio de 2018, nas aulas do curso básico de esporte foram ministrados jogos cooperativos. Normalmente nesse tipo de jogo, quem perde ou erra não é excluído, pois o objetivo é a união dos alunos, a cooperação, a solidariedade e a preocupação com o próximo. Tendo então como resultado diminuir as atitudes agressivas, facilitando a socialização entre os alunos.

Outra família de habilidades também trabalhada no mês, foi a de atividades terrestres, onde os alunos se orientam no espaço distinguindo local, direção, dimensão, e realizando movimentos nos quais discernem diferentes velocidades e trajetórias, ao se deslocarem com o corpo. Esse trabalho foi de grande importância para orientação espacial, espírito de equipe, cooperação, desenvolvimento de responsabilidades e a integração.

O mini atletismo, reuniu atividades que despertaram o interesse das crianças, uma vez que foi possível trabalhar atividades relacionadas com a modalidade atletismo de forma lúdica, ampliando o acervo motor dos alunos. Foram observadas e respeitadas questões relacionadas a idade e capacidades coordenativas, porém foram trabalhadas de forma lúdica atividades como velocidade, lançamentos e arremessos em âmbito de iniciação, onde o maior interesse do professor foi com que os alunos vivenciassem a modalidade e se divertissem.

Além de atividades condicionantes e coordenativas, foi explorado de diversas maneiras a brincadeira "Amarelinha", onde as variações do jogo favoreceram o interesse dos alunos e adaptações como pular com um só pé, além de dificultar o jogo, facilita o aperfeiçoamento da coordenação motora e que o controle corporal seja trabalhado.

Os alunos do multiesporte, também participaram das palestras sobre o combate ao abuso e a exploração sexual das crianças e adolescentes, porém, a palestra teve uma linguagem infantil, que conseguisse atingir o objetivo da prevenção e do combate ao abuso infantil.

#### Junho de 2018

Foi realizado durante o mês de junho de 2018, jogos retangulares, atividades terrestres com bastão, com corridas variadas com bolas e a aplicação da iniciação ao mini- atletismo. Essas atividades proporcionaram aos alunos o reconhecimento de si e do outro, bem como os limites e possibilidades do corpo através da vivência lúdica e criativa. Além disso, essas atividades desenvolvem as competências motoras, cognitivas, sociais, e comunicativas, essenciais para seu processo de desenvolvimento individual.



## Julho de 2018

As atividades dos alunos do curso básico de esportes no mês de julho foram ofertadas com intuito de auxiliar as vivências lúdicas das crianças, uma vez que este é o mês das férias escolares. Para não interferir no desenvolvimento das crianças, como este mês e costumeiro muitas crianças viajarem, os planos de aula específicos foram substituídos pelas atividades lúdicas com cordas, bolas e arcos.

As brincadeiras realizadas serviram como um espaço para explorar sentimentos e valores, assim como para desenvolver habilidades sociais, visto que todas as atividades realizadas possuem uma proposta pedagógica, estimulando e introduzindo as crianças à valores fundamentais para a vida futura, como honestidade, companheirismo lealdade, responsabilidade, persistência e competitividade construtiva.

O momento da brincadeira possui grande importância, pois contribui para o desenvolvimento do potencial integral da criança. Sendo também o espaço que proporciona liberdade criadora, oportunidades de socialização, afetividade e um encontro com o seu próprio mundo, descobrindo-se de maneira prazerosa. Esse é um dos motivos e que mostram a grande importância da brincadeira como fonte de promoção do desenvolvimento das crianças.

Além das brincadeiras realizadas, como a Estação Conhecimento foi sede de uma competição de futebol, os alunos tiveram a oportunidade de acompanhar de perto o desenvolvimento dos jogos, além de fazerem parte da torcida mirim dos representantes da modalidade futebol na competição.

## Agosto de 2018

Iniciou-se o mês com testes gerais, padronizados nos protocolos de avaliação do Programa Esporte Brasil (PROESP) que tem como função a avaliação dos padrões de crescimento corporal, estado nutricional, aptidão física para a saúde e para o desempenho esportivo em crianças e adolescentes.

Ocorreu um trabalho com a psicóloga (Alimentação Saudável) onde foi falado também sobre o desperdício de alimentos. Existe uma relação direta entre nutrição, saúde e bem-estar físico e mental dos alunos. Com uma didática voltada para o público infantil, com muitas ilustrações, facilitando a visualização e o entendimento dos alunos, as palestras ocorreram com intuito de auxiliar a boa alimentação e diminuir o desperdício causado após o almoço dessas crianças, uma vez que foi iniciado mais uma refeição (almoço) na Estação Conhecimento, para ambos os turnos e todos os beneficiados do projeto.

Todas as atividades trabalhadas com os alunos nesse período, como os jogos motores, jogos pré-desportivos, busca e captura de objetos tem como objetivo geral, reconhecer seu corpo, partes que o compõem, assim como saber localizar-se no tempo e espaço, deslocando em diversas direções, velocidades e ritmos (com ou sem materiais) explorando a lateralidade, velocidade de reação e atenção por meio de brincadeiras lúdicas. Assim o processo evolutivo das crianças é facilitado, uma vez que as atividades são realizadas de maneira lúdica, através de brincadeiras cotidianas e estafetas criadas com o objetivo de auxiliar o desenvolvimento dos alunos nos diferentes estágios nos quais eles se encontram.





Setembro de 2018

Nesse mês foi trabalhado com a psicóloga o assunto (Regras). Deu-se a entrada de novos alunos saída de outros para modalidades devido à idade limite atingidos. Deu segmentos com as atividades: Jogos e Brincadeiras, mini- atletismo onde o objetivo geral favorece o processo de formação humana valorizando seu sociocultural, habilidades e competências. Estimula os alunos agirem sobre o meio físico, e atuarem sobre o ambiente humano.

As atividades têm como objetivo de oferecer os alunos atividades de lazer, visando promover a socialização, desenvolver as habilidades sensório- motoras e a criatividade através de atividades recreativas, desenvolver a atenção, concentração e raciocínio através de atividades lúdicas.

Este mês, devido à grande demanda de entrada dos alunos e agitação deles, não foi possível observar resultados relevantes de mudança. Os próximos passos observarmos o desenvolvimento dos alunos já existentes, e ter foco no desenvolvimento dos alunos novos

Outubro de 2018

Foram realizadas atividades que comportam 3 setores:

1. Desenvolvimento afetivo (responsabilidade, solidariedade, disciplina, companheirismo);
2. Desenvolvimento motor (Coordenação, locomoção, Manipulação, Equilíbrio); e
3. Desenvolvimento cognitivo (Superação de limitações, criação de estratégias).

Além de atividades neste setor, duas outras atividades foram englobadas nas aulas para trabalhar da melhor maneira possível a socialização dos alunos, são elas: " Eu gosto de você porquê...", "Eu não sou jacaré eu sou..." Neste mês tivemos a "Semana da criança" nos dias 10 e 11, com a introdução de atividades dinâmicas como: Futebol de cone, Boliche e Atividades lúdicas e recreativas.

Mediante aos tópicos citados acima, foi possível perceber um avanço no desenvolvimento destes quesitos, onde os alunos progrediram de maneira bastante positiva. Ainda assim, foi possível perceber a dificuldade de alguns alunos em socializar, e se envolver em esportes coletivos. Continuar trabalhando com os aspectos citados dando ainda maior ênfase ao quesito "socialização".

Foi proposto pontos de atenção Propor algum trabalho "conjunto" a outros profissionais capacitados com as crianças que foram encaminhadas de algum órgão. Envolver atividades multidisciplinares com outros profissionais da instituição para trabalhar ainda mais os quesitos "socialização".

Novembro de 2018

Seguimos esse mês com as atividades de jogos de pega-pega onde as crianças acham emocionante perseguir ou serem perseguidas por outras crianças; Jogos com bolas, nos quais as crianças participam de lances de bolas entre si; Corridas e revezamento, onde todas essas atividades são trabalhadas o espírito de equipe, agilidade, arremesso, lateralidade, coordenação motora, entre outros. Nesse período ocorreu



o encontro EC'S- Serra/ES. O encontro realizado entre as Estações Conhecimento, Brumadinho e CTDEO do Rio de Janeiro.

Tendo a proposta de interação entre os alunos e professores delas. Deu-se início dia 07/11/18 onde os alunos escolhidos de cada modalidade com critérios de bom comportamento e participação das aulas.

Ocorreram vários passeios e atividades junto a professores e alunos. Durante esse mês também foram ministradas oficinas pela assistente social junto a professora e estagiária da modalidade na construção de 5 Marias, bilboquê, balangandã.

Ao desenvolver os jogos de construção, é importante dar à criança a liberdade para criar, mesmo quando o brinquedo a ser construído seja pré-determinado pelo professor, a fim de que ela expresse sua identidade no brinquedo. Todas essas construções têm o objetivo de trabalhar coordenação motora fina, percepção visual, movimento, cores, etc. Aplicou-se os últimos testes gerais do ano, com a finalidade do desempenho das crianças na agilidade, força, nutricional, comparando aos anteriores.

### Dezembro de 2018

Este mês por ter poucos dias disponíveis para foi dada a continuidade das atividades dos meses anteriores até o dia 15/12. Nos dias 14 e 15 houve uma finalização das aulas com danças circulares. Foi possível observar um bom desempenho com os alunos que realizaram os testes durante o ano, e uma significativa melhora.

A socialização também foi um quesito bem desenvolvido. Iniciar ano com a continuidade de interação dos profissionais para com os alunos de forma sempre eficiente.

Direcionar trabalhos específicos com as crianças encaminhadas. Profissionais para com os alunos de forma sempre eficiente. Desenvolver uma metodologia didática juntamente com a profissional de psicologia para lapidar o fator "agressão" nas aulas que ainda é muito latente. Os alunos encerraram as atividades no dia 15 de dezembro juntamente com os familiares.

### Janeiro, Fevereiro e Março de 2019

Até o dia 25 de janeiro de 2019, nosso projeto executava o planejamento de atividades de colônia de férias aos no público de beneficiados, neste dia houve o rompimento da barragem da Mina do Córrego do Feijão, em Brumadinho, tragédia esta que ficou marcada na história do nosso país tanto pelas perdas humanas quanto ambientais. Alguns alunos tiveram que dormir na sede do projeto neste dia por conta da impossibilidade de retornarem para os seus lares.

A Estação Conhecimento serviu de apoio para a comunidade de Brumadinho depois do rompimento da barragem. O local onde é executado nosso projeto foi ponto de apoio, dando assistência as famílias dos atingidos, fazendo acolhimento, apoio e cadastramento das famílias afetadas. Serviu como ponto de atendimento e suporte para médicos, assistentes sociais, psicólogos, defesa civil, bombeiros, policiais, aterrissagem de helicópteros para reabastecimento e apoio dos bombeiros, praça de alimentação equipe multidisciplinar, professores, psicólogas, assistente social, equipe operacional organizando e operando nas intervenções deste a organização do espaço até ao apoio social em diversos aspectos a comunidade afetada.



000000

000096



A diretora Presidente da Estação Conhecimento Senhora Aurea Costa apoiou e orquestrou todos os movimentos e equipes em prol do amparo as famílias em diversas funções diante de todo acontecimento.

Abril de 2019

As atividades deram início no dia 04/04 onde foram recebidos todos alunos do turno da tarde com boas vindas e no dia 06/04 todos do turno da manhã. Na modalidade entraram novos alunos nas turmas já existentes e houve entrega de tênis e alguns uniformes para eles.

Ocorreram a migração de alunos para as demais modalidades devido a atingirem a idade máxima exigida para modalidade. As atividades realizadas foram: jogos pré desportivos, jogos motores, busca e captura de objetos, conhecendo saltos, atividades terrestres (corridas).

Com objetivos gerais: Possibilitar a vivência de manifestações lúdicas, centradas na praxe integrante da cultura motora, contribuindo para a continuação do processo de construção da motricidade infantil, respeitando cultura de origem e seus valores, os quais servirão de base para todo processo educacional.

Todo trabalho de motricidade inicial nos dá um norte para avaliar como os novos alunos estão na sua coordenação, com a mudança de alguns alunos de dias e turnos podemos observar uma melhoria no desempenho deles. Através de observações realizadas, pode-se avaliar questões nos alunos como: dificuldade de lateralidade, dificuldade na socialização, pro de coordenação motora, devido ao fator etário. Próximos passos continuar as atividades planejadas, e realizar os testes gerais. E continuar com as observações.

Maio de 2019

Durante as aulas, foram abordadas atividades com temas variados como: Boias, terrestres, com arcos, desafios por disputa de objetos e por espaço, jogos pré-desportivos. Os desafios e conquista nos jogos de oposição desta unidade, visam as ações tanto de captura de determinado objeto de seu resguardo. Para isso, ações como puxar, esquivar presentes para ampliar a possibilidade de ataque e defesa dos alunos durante a aula.

Os jogos de perseguição e de conquista realizados em grupos oferecem oportunidades para o desenvolvimento de ações coletivas por meio de análise, de situações de jogo, e do uso do pensamento estratégico. Os jogos pré desportivos trabalham o cognitivo, afetivo, são a atividades ricas para o desenvolvimento motor pois ativam as mais diversificadas capacidades físicas motoras e perceptivo-motoras. Segue em andamento com a psicóloga e junto as crianças oficinas de atividades de convivência e cidadania.

Ocorreu também, os testes gerais (PROESP) que tem como função a avaliação dos padrões de crescimento corporal, estado nutricional, aptidão física para a saúde e para o desempenho esportivo em crianças e adolescentes.

De acordo com a frequência dos alunos, com as turmas de segunda-quarta-sexta pôde se observar um maior número de faltas na parte da manhã e tarde faltas em maior número se deram no período da manhã. Ocorreram migração de muitos alunos para outras modalidades devido à idade máxima atingida. Houve entrega de uniforme para alunos do turno da manhã. Observa-se uma melhora no coordenativo



como: lateralidade e motricidade, porém ainda há a necessidade de um maior acompanhamento e trabalho com estes alunos para que a melhora seja ainda mais eficiente. Há uma maior evidência durante as referentes a interação e sociabilidade dos alunos no período da tarde. No período da manhã encontra-se uma grande resistência no aspecto, além da dificuldade de observar um desenvolvimento evidente nas questões coordenativas dos alunos. Continuar trabalhando com os aspectos citados, porém em um maior nível, para que haja um melhor e maior aproveitamento e progressão dos alunos.

Criar métodos para trabalhar com as turmas no turno da manhã para que haja um maior aproveitamento das aulas (divisão das turmas). Contratação de novos professores.

## Junho de 2019

No início do mês Junho ingressei a equipe da Estação Conhecimento, fui apresentada aos alunos foram bem receptivos. Realizamos com os alunos uma breve conversa, sobre as regras e combinados da modalidade, lembrando da importância da mesma, não apenas nas dependências da E.C mas também para o dia-dia. Foram realizadas atividades com as crianças de psicomotricidade, lateralidade, equilíbrio, resgate a jogos e brincadeiras.

Apesar de estarmos com espaços reduzidos na E.C as atividades propostas estão sendo desenvolvidas. O desenvolvimento de todos os participantes é bastante positivo de acordo com a maturação o Multiesporte hoje desenvolvido de acordo com a faixa etária de cada criança. Assim respeitando a maturação e desenvolvimento cognitivo deles.

A turma de multiesporte foi dividida por faixa etária de 06 a 07 anos e de 08 a 09 anos para que as atividades possam ser melhor administrada e desenvolvida pensando na maturação das crianças como um todo, é bom ressaltar que os trabalhos feitos serão respeitados e propostos de acordo com o grau de entendimento de cada grupo, assim como as ações de desenvolvimento motor, psicomotor, afetivo, interativo e perceptivo em relação a todas as ações propostas. Foi de extrema importância a adaptação a novos espaços propostos e atividades multidisciplinares para trabalhar uma coordenação fina.

## Julho de 2019

Foi realizado durante esse mês na primeira semana, mini atletismo (atividade terrestre com bastão, corrida de 20 metros e introdução as aulas de dança. Na segunda semana, foram dados jogos cooperativos, recreação (jogo da velha, o comandante, morto vivo e dança das cadeiras e introdução a música, onde foram apresentados instrumentos musicais. Nos quais tiveram como objetivo desenvolver nos alunos aspectos como: Coordenação e habilidade motora (Lateralidade, saltos, arremessos, tempo de reação), Questões sociais (Relações afetivas, trabalho de equipe, respeito com o professor e com os colegas, cumprimento de regras, organização, Lazer).

As crianças participaram de uma palestra ministrada pelo atleta Wander Prado Moura, onde foi falado sobre sua trajetória no Atletismo. Sendo um período de férias, com poucas crianças e com o foco no lazer delas, não houve um resultado de desenvolvimento cognitivo evidente.

Os jogos e brincadeiras administrados nas aulas auxiliaram nas questões de sociabilidade dos alunos. Devido a divisão de turma por idade, ocorreu uma melhora significativa no comportamento dos

ds



alunos com relação a agressão.

Os próximos passos serão observar os desenvolvimentos dos alunos já existentes, e ter um maior foco no desenvolvimento dos alunos novos. Trabalhar atividades relacionadas com a idade de cada turma, Devido aos espaços reduzidos por conta da reforma tivemos dificuldade em realizar algumas atividades.





000000

000100

ff



48







#



### 3.5. ATIVIDADES COMPLEMENTARES

#### VISITA DOS ALUNOS DO PROJETO VIVA O ESPORTE

A Estação Conhecimento, com intuito de levar novas experiências aos alunos da Estação Conhecimento, recebeu, no dia 05 de abril de 2018, 40 alunos e seus professores do projeto “Viva o Esporte”, da cidade de Betim. Os alunos passaram a manhã participando das diferentes provas da modalidade atletismo, realizando uma grande integração.

Os alunos chegaram na estação conhecimento por volta das 08:00, onde os professores Wander do Prado e o coordenador de esporte Jonathas Oliveira, já os aguardavam para o início das atividades. Após uma roda de conversa abordando aspectos importantes sobre o atletismo e suas inúmeras possibilidades, contemplando todos os aspectos de segurança, os alunos foram conduzidos até a pista de atletismo, onde se iniciou as atividades.

Os alunos puderam vivenciar e aprimorar técnicas, como as do lançamento de dardo e disco, arremesso de peso, corridas rápidas e sobre barreiras. Os alunos do grupo de treinamento da Estação conhecimento receberam um incentivo extra ao treinarem com esses alunos, pois se depararam com alunos com dificuldades maiores que as deles, e que jamais pensaram em desistir.

O Programa “Viva o Esporte” é um programa desenvolvido pela Prefeitura Municipal de Betim, através da Secretaria Municipal de Esportes. Trata-se do desenvolvimento sistemático de um conjunto integrado de ações socioeducativas de difusão de atividades físico-recreativas, voltadas à população da cidade de Betim. Iniciou suas atividades em 1984, onde recebeu vários nomes e sofreu interrupções em seu funcionamento, sendo que, desde 1991, vem funcionando regularmente. A partir de 1993 o Programa passou a receber, por procura espontânea ou por encaminhamentos de outros serviços, pessoas com deficiências interessadas em participar dos benefícios das atividades esportivas.

O esporte é um dos maiores transformadores que existem no mundo, transforma pessoas, grupos de pessoas e até mesmo nações inteiras, desde que seja bem orientado e nunca perca sua essência, todos os alunos com necessidades especiais ou não, devem ter a possibilidade de viver com qualidade de vida.





20





## PALESTRAS: COMBATE AO ABUSO E A EXPLORAÇÃO SEXUAL DE CRIANÇAS E ADOLESCENTES.

Em virtude a comemoração do dia 18 de maio, Dia Nacional de Combate ao Abuso e à Exploração Sexual de Crianças e Adolescentes (Lei Nº 9.970, de 17 de maio de 2000) no mês de maio de 2018, foram realizadas palestras sobre o tema, para as crianças e adolescentes da Estação Conhecimento.

A data de 18 de maio foi escolhida como símbolo da luta, porque neste dia em 1973, na cidade de Vitória (ES), um crime bárbaro chocou todo o país e ficou conhecido como o "Caso Araceli". Esse era o nome de uma menina de apenas oito anos de idade, que teve todos os seus direitos humanos violados, foi raptada, estuprada e morta por jovens de classe média alta daquela cidade. Apesar da cobertura da mídia e do especial empenho de alguns jornalistas, o caso ficou impune. A Lei foi instituída com a proposta de mobilizar a sociedade brasileira e sensibilizá-la para participar das ações em defesa dos direitos de crianças e adolescentes, sendo assim as palestras foram realizadas na Estação Conhecimento no decorrer do mês de maio, onde foi possível a participação dos alunos de todas as modalidades esportivas, juntamente com seus respectivos professores. Os materiais utilizados foram selecionados conforme a faixa etária e capacidade de compreensão dos alunos. O objetivo foi orientar e conscientizar as crianças e adolescentes da Estação Conhecimento acerca do próprio corpo, desenvolvendo nestes a capacidade de identificar as situações de risco, incentivando-os ao protagonismo para que possam agir e se proteger desse tipo violência.

Observou-se que a discussão sobre o tema oportunizou aos alunos refletir, esclarecer dúvidas e mitos sociais que envolvem o assunto, e dessa forma a Estação Conhecimento contribuiu com a garantia de direito ao desenvolvimento saudável e protegido das crianças e adolescentes e à prevenção desse tipo



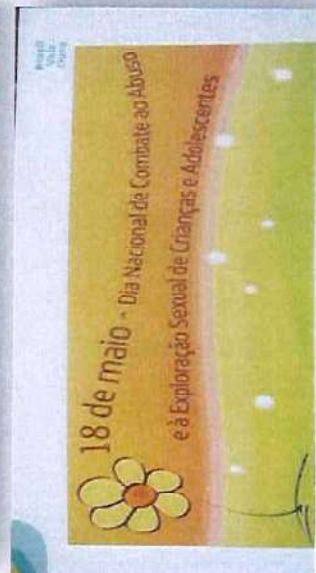
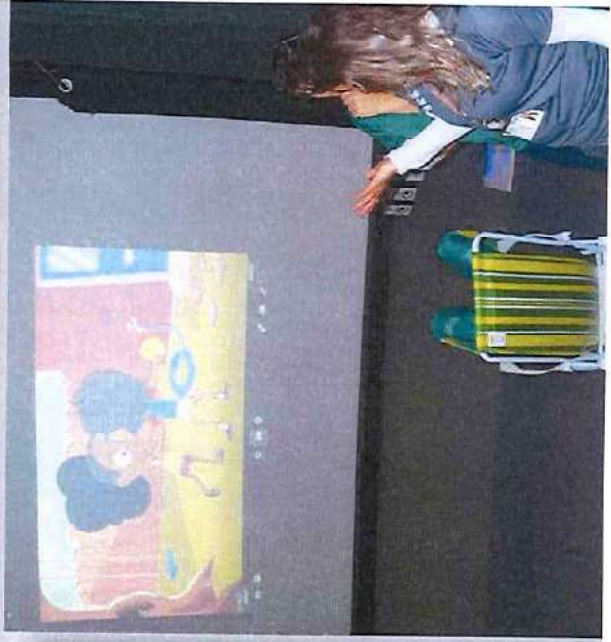
*ds*



ff







af



## PALESTRAS: COMBATE AO ABUSO E A EXPLORAÇÃO SEXUAL DE CRIANÇAS E ADOLESCENTES.

No dia quatro de agosto foi proporcionado aos professores de Educação Física da rede Municipal de Educação de Brumadinho, uma palestra com o tema "Inclusão de crianças e adolescentes portadoras de necessidades educativas especiais no ensino regular, nas atividades de Educação Física", onde o tema tratou de situações que vem se tornando cada vez mais rotineiras na vida dos profissionais de Educação Física. O tema foi realizado dentro das competências do V congresso de Educação, sendo um dos temas importantes do cotidiano das escolas do município.

Nesta parceria foi solicitado o espaço de convivência da Estação Conhecimento, lanche da manhã para os profissionais envolvidos, além de um profissional para ministrar a palestra para os professores. Como a Equipe Estação Conhecimento se importa com a melhoria na qualidade de ensino em Brumadinho a mesma não mediu esforços para atender de melhor maneira possível a solicitação, disponibilizando além do espaço, um café da manhã para 50 profissionais, funcionários para organização do local, professor para ministrar a palestra além de materiais para execução das atividades propostas.

A palestra correu conforme o planejado, o cronograma e a apresentação serem elaborados pela equipe de esportes da Estação Conhecimento, e ficando o professor Heyder Elias responsável por ministrar a palestra. O seminário foi dividido em dois momentos, um teórico e outro prático, onde o momento teórico foi abordado questões sobre a "deficiência" trazendo informações sobre o conceito da palavra, tipos de deficiências sendo as mesmas detalhadas e trabalhadas individualmente para facilitar o entendimento dos participantes, a deficiência na perspectiva histórico social ilustrando para os participantes como as pessoas sofriam preconceitos apenas pelo fato de serem diferentes dos demais, além também de estratégias para a inclusão dos alunos nas aulas de Educação Física e o importante papel do professor neste meio de Inclusão.

O momento foi de extrema importância para percebermos que as vezes a exclusão destas crianças vem não apenas pelo fato de os alunos serem especiais, mais sim pelo modo que as pessoas ao redor as veem como "diferentes", tratando aquela situação como fora do "normal". Além da parte teórica, foi realizado um momento prático, onde a turma foi dividida em grupos para que eles apresentassem para todos aulas voltadas para inclusão dos alunos.

O tema abordado é um tema extremamente cuidadoso a ser lidado, pois hoje em dia o mundo é extremamente competitivo, onde o melhor sempre levará vantagem em tudo, com este modo de ver o mundo a própria sociedade ao invés de ajudar a incluir acaba excluindo, jogando assim a responsabilidade desta inclusão totalmente nas escolas. Ao fim da palestra foi possível perceber que um dos culpados pela exclusão dos alunos nas aulas, são os próprios profissionais envolvidos, pois os mesmos não buscam conhecimento para lidar com as situações de desafio, preferem deixar o aluno parado não proporcionando situações de socialização nas aulas e podemos concluir que para esta inclusão ser benéfica para crianças, família, sociedade, escola e profissionais precisam caminhar juntos, proporcionando momentos de melhor interação não apenas na escola mas também nas ruas para que estas crianças que são extremamente "especiais" deixem de se tornar "especiais" e se tornem apenas crianças.







ds



## REINÍCIO DAS ATIVIDADES

A Estação conhecimento de Brumadinho reiniciou as atividades no dia 04 de abril de 2019 recebendo as crianças, adolescentes e jovens com atividades de boas-vindas sendo estas atividades; Atividade Sugestiva: Abraço Na Estação: Os funcionários da Estação Conhecimento, crianças, jovens e adolescentes realizarão um abraço simbólico no campo e pista de atletismo, assim como um minuto de silêncio pelas vítimas do rompimento da barragem de Brumadinho em respeito a todas as vítimas, sejam eles alunos, ex-alunos, parentes, entes queridos e amigos. Foi realizado no campo de Futebol mensagens com materiais diversos, tais como bola, arcos, materiais de atletismo, materiais da natação, materiais do Multiesporte em forma de incentivos e agradecimentos, inclusive foram confeccionados algumas escritas no campo, para que pudéssemos agradecer as outras Estações pela solidariedade e o carinho recebido nestes momentos de dias difíceis Ex: Força, Fé, Obrigado! E.C Brumadinho Palavras usadas. Cronograma do Retorno da 1ª Semana de aula. Capsula do tempo: Os alunos e funcionários da estação estarão se manifestando através de mensagens suas solidariedades depositando as mesmas na capsula do tempo, que pode ser construída através de baú, caixa ou similares, e determinando uma data futura para a abertura da capsula com as mensagens de cada pessoa, sendo lidas no futuro por quem estiver atuando no momento da abertura da capsula na E.C BRUMADINHO. Pintura na parede: Confeção das mãos de alguns alunos nas paredes da academia simbolizando a união através das mãos, a mão o símbolo da ação. Foram Entregue Uniformes e tênis: Entrega dos materiais e Tênis para os alunos e participantes do projeto. As atividades serviram como forma de acolhimento e de sensibilização dos participantes de conservação e de valorização dos materiais e espaços existentes na Estação conhecimento de Brumadinho.



18





✍



FESTA JUNINA



88



#### 4. PONTOS POSITIVOS E NEGATIVOS

##### 4.1 PONTOS POSITIVOS

- O projeto superou a sua previsão de atendimentos;
- Mapeamento do IMC dos beneficiados, detectando os alunos com sobrepeso e desnutrição;
- O projeto apresentou um baixo índice de evasão de beneficiados;
- Programação especial para a semana do dia das crianças;
- Os bons resultados obtidos em nossos testes físicos e motores ao longo do projeto;
- Os bons índices de autoestima dos beneficiados obtidos ao longo do projeto;
- Atividades de socialização propostas pelas equipes multidisciplinares;
- Houve um maior envolvimento das famílias dos beneficiados e o corpo docente.

##### 4.2 PONTOS NEGATIVOS

- O rompimento da barragem da Mina do Córrego do Feijão;
- Condições do Campo de Futebol e da Pista de Atletismo após os eventos de atendimento pelo rompimento da barragem;
- Baixas temperaturas nos meses de julho e agosto, atrapalhando o rendimento nas aulas de natação;
- Evasão dos alunos nos meses após o rompimento da barragem;
- Distância entre as dependências da Estação e a moradia dos beneficiados;
- Espaços de execução das atividades esportivas foi reduzido por conta dos eventos pós rompimento da barragem.

#### 5. EXECUÇÃO FINANCEIRA

O Projeto Estação Conhecimento Brumadinho II foi executado de acordo com o período previsto e por se tratar de projeto de continuidade às atividades do projeto Estação Conhecimento Brumadinho, teve seu início em abril de 2018 conforme assinatura do Termo de Compromisso. A execução financeira teve início em abril de 2018 com 12 meses de sua execução efetiva, porém devido ao ocorrido em 25 de janeiro quando houve o rompimento da barragem da Mina do Córrego do Feijão, em Brumadinho, as atividades tiveram que ser suspensas por 2 meses e por consequência o prazo de execução do projeto foi estendido até agosto de 2019. Embora o prazo de execução do projeto tenha sido estendido para 17 meses, as competências financeiras de pagamentos previamente aprovadas para execução em 12 meses foram mantidas dentro do Plano de trabalho, sendo a última competência financeira ocorrida no mês de abril de 2019, dessa forma utilizando ao máximo os recursos captados. Tal tragédia trouxe impactos profundos em nosso projeto e tivemos que paralisar nossas atividades. A sede do NDHE Brumadinho serviu como base de operações, resgates e atendimento à população para atendimentos e suportes. Diante da suspensão das atividades nos meses de fevereiro e março de 2019 os pagamentos referentes à execução financeira pertinentes a eles foram restituídos à conta de recursos financeiros do projeto.



Os recursos foram utilizados conforme orçamento aprovado e sem revés devido a uma metodologia de acompanhamento e controle desenvolvida a partir das experiências adquiridas, sendo possível ainda otimizar as necessidades mediante a utilização do rendimento financeiro.

Na execução financeira efetiva, foram realizadas cotações prévias para a contratação dos serviços e compra dos itens necessários, com a escolha da empresa que apresentou o melhor preço e para as obrigações previstas foram respeitadas as determinações de lei.

Os pagamentos realizados de despesas próprias em guias ou notas conjuntas, bem como os pagamentos que excederam os valores aprovados, foram devolvidos durante o período de execução, prezando a transparência em todo o processo de pagamento.

## 6. CONCLUSÃO

As informações deste documento buscaram ressaltar o empenho de todos os envolvidos em transformar a Estação Conhecimento de Brumadinho, num centro promotor de desenvolvimento de habilidades, capacidades e competências para a vida de crianças e adolescentes. Sabe-se que a educação é um processo de longo prazo, e deve ser trabalhada de forma diversa e contínua.

A prática oferecida pelo programa é um importante mecanismo para vivências e aprendizados múltiplos que vão além do desenvolvimento e aprimoramento técnico.

O trabalho desenvolvido ao longo dos anos pela Estação Conhecimento tem sido aprimorado neste projeto, numa busca constante por oferecer à comunidade uma educação esportiva de qualidade. As equipes do projeto buscam constantemente manter atividades adequadas para as diferentes faixas etárias, níveis técnicos e maturacionais dos jovens atendidos, com acesso a materiais e técnicas de altíssima qualidade, potencializando e fazendo jus ao apoio e a correta aplicação de verbas incentivadas.

Brumadinho/MG, 30 de outubro de 2019.

*P/ Rafael da Costa Ferreira Neto*

Responsável Legal

Núcleo de Desenvolvimento Humano e Econômico de Brumadinho



## METAS

EM BRANCO



# META QUALITATIVA 01

MELHORAR A AUTOESTIMA, O RELACIONAMENTO PESSOAL E A CONCENTRAÇÃO DE ALUNOS COM DIFICULDADES DE APRENDIZADO NAS AULAS DE ESPORTE.

INDICADOR: Alunos com dificuldades de relacionamento e concentração, acarretando baixo aproveitamento nas aulas de esporte.

INSTRUMENTO DE VERIFICAÇÃO: Relatórios mensais com o mapeamento dos alunos com essas características.

EMBRANCO

000118





**AValiação dos Alunos Abril 2018 - MESP**

Pesquisas 57 alunos

Faixa etária dos pesquisados: 10 a 17 anos

**1 - QUAL ATIVIDADE ESPORTIVA VOCÊ FREQUENTA REGULARMENTE NA ESTAÇÃO CONHECIMENTO?**

	17
ATLETISMO	17
FUTEBOL	12
NATAÇÃO	28
GRUPO DE TREINAMENTO	0

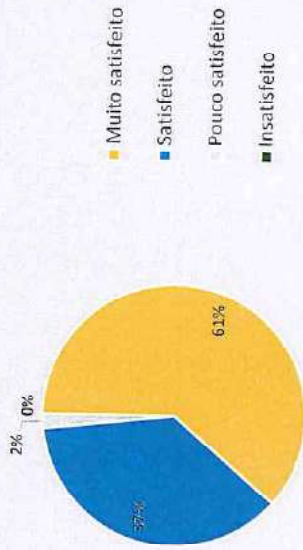
**2 - COMO VOCÊ SE SENTE PARTICIPANDO DESTA ATIVIDADE?**

	Muito satisfeito	Satisfeito	Pouco satisfeito	Insatisfeito
Percentual por indicador	61%	37%	2%	0%
Nº absoluto por indicador	35	21	1	0
ATLETISMO	13	4	0	0
FUTEBOL	7	5	0	0
NATAÇÃO	15	12	1	0
GRUPO DE TREINAMENTO	0	0	0	0

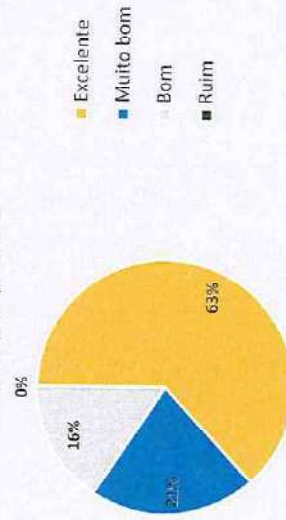
**3 - COMO VOCÊ AVALIA O RELACIONAMENTO DO EDUCADOR COM SEU GRUPO NESTA ATIVIDADE?**

	Excelente	Muito bom	Bom	Ruim
Percentual por indicador	63%	21%	16%	0%
Nº absoluto por indicador	36	12	9	0
ATLETISMO	8	3	6	0
FUTEBOL	6	5	1	0
NATAÇÃO	22	4	2	0
GRUPO DE TREINAMENTO	0	0	0	0

Nível de satisfação dos pesquisados  
Brasil Vale Ouro



Avaliação do relacionamento dos educadores com os grupos pesquisados



EMBRANCO

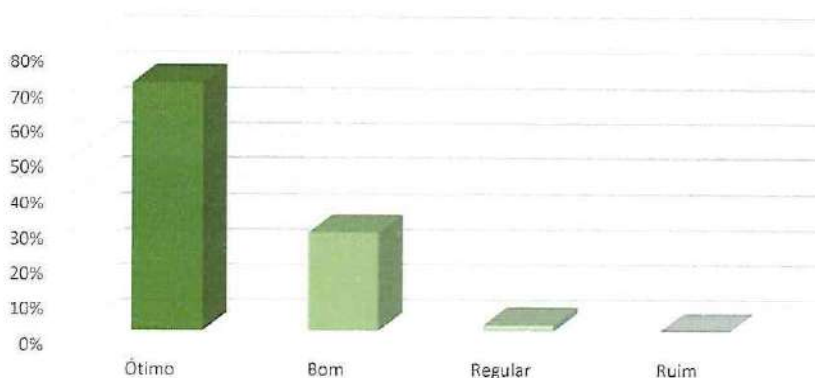


**AUTOAVALIAÇÃO DOS ALUNOS - ABRIL 2018**

**Nº de respostas /percentual por item avaliado**

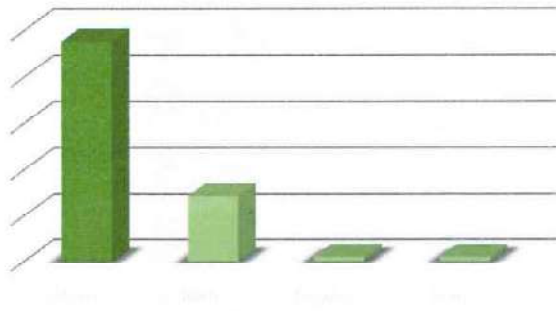
Item	Ótimo	Bom	Regular	Ruim	Total de respostas válidas para este item
	1. Interesse pelas atividades	96%	29%	2%	
	43	13	1	1	58
2. Colaboração e empenho nas atividades em grupo	69%	47%	11%	0%	127%
	31	21	5		57
3. Desenvolvimento e aprendizado nas atividades	67%	28%	5%	0%	100%
	38	16	3		57
4. Respeito às regras e combinados	62%	33%	3%	2%	100%
	36	19	2	1	58
5. Relação com os colegas	52%	36%	11%	2%	100%
	29	20	6	1	56
6. Relação com educadores e funcionários	71%	23%	5%	0%	100%
	40	13	3		56
7. Uso do diálogo para resolver conflitos e problemas	54%	39%	7%	0%	100%
	30	22	4		56
8. Cuidado com espaços e materiais	66%	31%	3%	0%	100%
	38	18	2		58
9. Frequência	70%	28%	2%	0%	100%
	40	16	1		57

**Frequência**

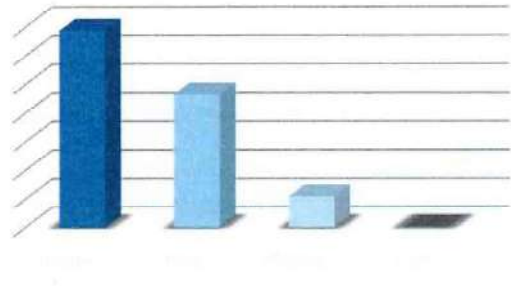


*Handwritten signature*

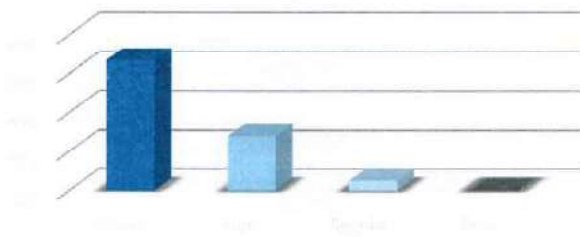
**Interesse pela Atividade**



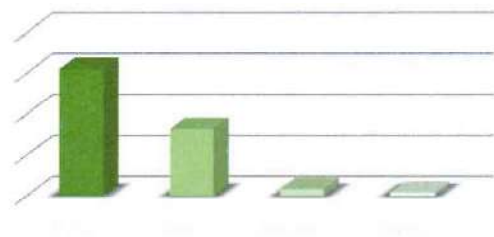
**Colaboração e empenho nas atividades em grupo**



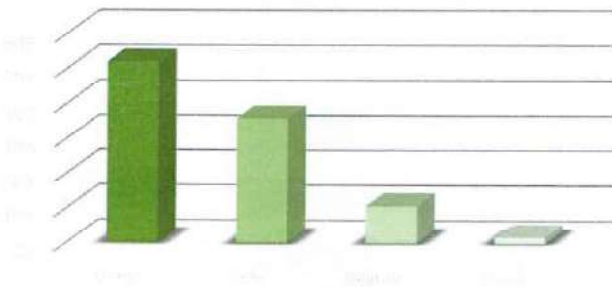
**Desenvolvimento e aprendizado nas atividades**



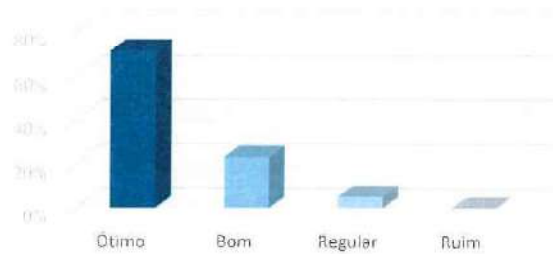
**Respeito às regras e combinados**



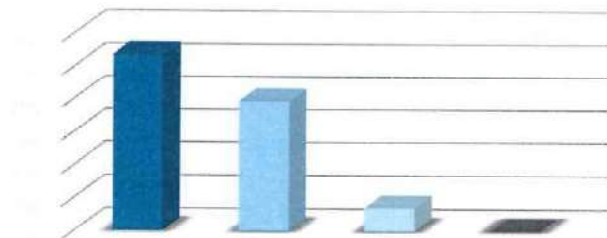
**Relação com os colegas**



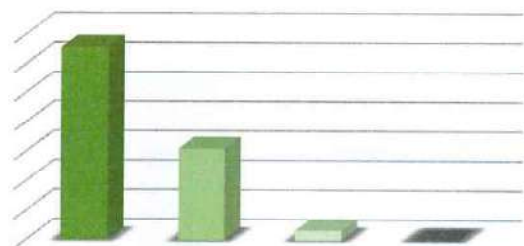
**Relação com educadores e funcionários**



**Uso do diálogo para resolver conflitos e problemas**



**Cuidado com espaços e materiais**



*Handwritten signature*



**PROGRAMA DE ESPORTES BRASIL VALE OURO**  
**PROJETO: ESTAÇÃO CONHECIMENTO BRUMADINHO**

Nome Completo: Abraão Ribeiro Basso do Silveiro Idade: 13

1- Qual atividade **ESPORTIVA** você frequenta regularmente na EC? Marque com um X

ATLETISMO     FUTEBOL     NATAÇÃO     GRUPO DE TREINAMENTO

2- Como você se sente participando dessa atividade? Marque com um X uma das opções abaixo:

Muito Satisfeito     Satisfeito     Pouco Satisfeito     Insatisfeito

3- Como você avalia o relacionamento do educador com seu grupo durante esta atividade? Marque com um X.

Excelente!     Muito bom     Bom     Ruim

O quadro abaixo foi pensado para que você faça sua **AUTOAVALIAÇÃO**. Procure ser o mais sincero possível e aproveite este momento para refletir sobre suas conquistas e em que pontos você ainda pode melhorar.

Marque com um X escolhendo apenas uma das opções para cada item avaliado.

AUTOAVALIAÇÃO	Ótimo 	Bom 	Regular 	Ruim 
1. Interesse pelas atividades		X		
2. Colaboração e empenho nas atividades em grupo	X			
3. Desenvolvimento e aprendizado nas atividades		X		
4. Respeito às regras e combinados		X		
5. Relacionamento com os colegas			X	
6. Relacionamento com educadores e funcionários	X			
6. Uso do diálogo para resolver conflitos e problemas		X		
7. Cuidado com os espaços, instrumentos e materiais		X		
8. Frequência	X			

INICIATIVA

MANTENEDOR

FUNDAÇÃO VALE



**EMBRANCO**



PROGRAMA DE ESPORTES BRASIL VALE OURO  
 PROJETO: ESTAÇÃO CONHECIMENTO BRUMADINHO

Nome Completo: Kariny Luiza D. Ribeiro Idade: 13

1- Qual atividade **ESPORTIVA** você frequenta regularmente na EC? Marque com um X

- ATLETISMO     FUTEBOL     NATAÇÃO     GRUPO DE TREINAMENTO

2- Como você se sente participando dessa atividade? Marque com um X uma das opções abaixo:

- Muito Satisfeito     Satisfeito     Pouco Satisfeito     Insatisfeito

3- Como você avalia o relacionamento do educador com seu grupo durante esta atividade? Marque com um X.

- Excelente!     Muito bom     Bom     Ruim

O quadro abaixo foi pensado para que você faça sua **AUTOAVALIAÇÃO**. Procure ser o mais sincero possível e aproveite este momento para refletir sobre suas conquistas e em que pontos você ainda pode melhorar.

Marque com um X escolhendo apenas uma das opções para cada item avaliado.

AUTOAVALIAÇÃO	Ótimo	Bom	Regular	Ruim
1. Interesse pelas atividades	X			
2. Colaboração e empenho nas atividades em grupo	X			
3. Desenvolvimento e aprendizado nas atividades				
4. Respeito às regras e combinados		X		
5. Relacionamento com os colegas		X		
6. Relacionamento com educadores e funcionários			X	
6. Uso do diálogo para resolver conflitos e problemas	X			
7. Cuidado com os espaços, instrumentos e materiais		X		
8. Frequência		X		
		X		

INICIATIVA

MANTENEDOR

FUNDAÇÃO VALE



VALE

**EMBRANCO**



**PROGRAMA DE ESPORTES BRASIL VALE OURO**  
**PROJETO: ESTAÇÃO CONHECIMENTO BRUMADINHO**

Nome Completo: Julia Emanuely dos Santos Idade: 11

1- Qual atividade **ESPORTIVA** você frequenta regularmente na EC? Marque com um X

ATLETISMO  FUTEBOL  NATAÇÃO  GRUPO DE TREINAMENTO

2- Como você se sente participando dessa atividade? Marque com um X uma das opções abaixo:

Muito Satisfeito  Satisfeito  Pouco Satisfeito  Insatisfeito

3- Como você avalia o relacionamento do educador com seu grupo durante esta atividade? Marque com um X.

Excelente!  Muito bom  Bom  Ruim

O quadro abaixo foi pensado para que você faça sua **AUTOAVALIAÇÃO**. Procure ser o mais sincero possível e aproveite este momento para refletir sobre suas conquistas e em que pontos você ainda pode melhorar.

Marque com um X escolhendo apenas uma das opções para cada item avaliado.

AUTOAVALIAÇÃO	Ótimo 	Bom 	Regular 	Ruim 
1. Interesse pelas atividades		<input checked="" type="checkbox"/>		
2. Colaboração e empenho nas atividades em grupo	<input checked="" type="checkbox"/>			
3. Desenvolvimento e aprendizado nas atividades	<input checked="" type="checkbox"/>			
4. Respeito às regras e combinados	<input checked="" type="checkbox"/>			
5. Relacionamento com os colegas		<input checked="" type="checkbox"/>		
6. Relacionamento com educadores e funcionários	<input checked="" type="checkbox"/>			
6. Uso do diálogo para resolver conflitos e problemas	<input checked="" type="checkbox"/>			
7. Cuidado com os espaços, instrumentos e materiais		<input checked="" type="checkbox"/>		
8. Frequência		<input checked="" type="checkbox"/>		

INICIATIVA

MANTENEDOR

FUNDAÇÃO VALE



**EMBRANCO**



**PROGRAMA DE ESPORTES BRASIL VALE OURO**  
**PROJETO: ESTAÇÃO CONHECIMENTO BRUMADINHO**

Nome Completo: Eduardo Caroline Oliveira Idade: 12

1- Qual atividade **ESPORTIVA** você frequenta regularmente na EC? Marque com um X

ATLETISMO  FUTEBOL  NATAÇÃO  GRUPO DE TREINAMENTO

2- Como você se sente participando dessa atividade? Marque com um X uma das opções abaixo:

Muito Satisfeito  Satisfeito  Pouco Satisfeito  Insatisfeito

3- Como você avalia o relacionamento do educador com seu grupo durante esta atividade? Marque com um X.

Excelente!  Muito bom  Bom  Ruim

O quadro abaixo foi pensado para que você faça sua **AUTOAVALIAÇÃO**. Procure ser o mais sincero possível e aproveite este momento para refletir sobre suas conquistas e em que pontos você ainda pode melhorar.

Marque com um X escolhendo apenas uma das opções para cada item avaliado.

AUTOAVALIAÇÃO	Ótimo	Bom	Regular	Ruim
1. Interesse pelas atividades				
2. Colaboração e empenho nas atividades em grupo		X		
3. Desenvolvimento e aprendizado nas atividades			X	
4. Respeito às regras e combinados		X		
5. Relacionamento com os colegas	X			
6. Relacionamento com educadores e funcionários		X		
6. Uso do diálogo para resolver conflitos e problemas	X			
7. Cuidado com os espaços, instrumentos e materiais	X			
8. Frequência		X		

INICIATIVA

MANTENEDOR

FUNDAÇÃO VALE



**EMBRANCO**



**PROGRAMA DE ESPORTES BRASIL VALE OURO**  
**PROJETO: ESTAÇÃO CONHECIMENTO BRUMADINHO**

Nome Completo: Helena Cristiana M. Oliveira Idade: \_\_\_\_\_

1- Qual atividade ESPORTIVA você frequenta regularmente na EC? Marque com um X

ATLETISMO     FUTEBOL     NATAÇÃO     GRUPO DE TREINAMENTO

2- Como você se sente participando dessa atividade? Marque com um X uma das opções abaixo:

Muito Satisfeito     Satisfeito     Pouco Satisfeito     Insatisfeito

3- Como você avalia o relacionamento do educador com seu grupo durante esta atividade? Marque com um X.

Excelente!     Muito bom     Bom     Ruim

O quadro abaixo foi pensado para que você faça sua AUTOAVALIAÇÃO. Procure ser o mais sincero possível e aproveite este momento para refletir sobre suas conquistas e em que pontos você ainda pode melhorar.  
Marque com um X escolhendo apenas uma das opções para cada item avaliado.

AUTOAVALIAÇÃO	Ótimo 	Bom 	Regular 	Ruim 
1. Interesse pelas atividades		X		
2. Colaboração e empenho nas atividades em grupo			X	
3. Desenvolvimento e aprendizado nas atividades	X			
4. Respeito às regras e combinados		X		
5. Relacionamento com os colegas		X		
6. Relacionamento com educadores e funcionários		X		
6. Uso do diálogo para resolver conflitos e problemas		X		
7. Cuidado com os espaços, instrumentos e materiais		X		
8. Frequência	X			

INICIATIVA \_\_\_\_\_

MANTENEDOR \_\_\_\_\_

FUNDAÇÃO VALE



*[Handwritten signature]*

EMBRANCO



**PROGRAMA DE ESPORTES BRASIL VALE OURO**  
**PROJETO: ESTAÇÃO CONHECIMENTO BRUMADINHO**

Nome Completo: Raymona Luana de Jesus Soares Idade: 11

1- Qual atividade **ESPORTIVA** você frequenta regularmente na EC? Marque com um X

ATLETISMO  FUTEBOL  NATAÇÃO  GRUPO DE TREINAMENTO

2- Como você se sente participando dessa atividade? Marque com um X uma das opções abaixo:

Muito Satisfeito  Satisfeito  Pouco Satisfeito  Insatisfeito

3- Como você avalia o relacionamento do educador com seu grupo durante esta atividade? Marque com um X.

Excelente!  Muito bom  Bom  Ruim

O quadro abaixo foi pensado para que você faça sua **AUTOAVALIAÇÃO**. Procure ser o mais sincero possível e aproveite este momento para refletir sobre suas conquistas e em que pontos você ainda pode melhorar.

Marque com um X escolhendo apenas uma das opções para cada item avaliado.

AUTOAVALIAÇÃO	Ótimo 	Bom 	Regular 	Ruim 
1. Interesse pelas atividades	X			
2. Colaboração e empenho nas atividades em grupo	X			
3. Desenvolvimento e aprendizado nas atividades		X		
4. Respeito às regras e combinados		X		
5. Relacionamento com os colegas	X			
6. Relacionamento com educadores e funcionários				
6. Uso do diálogo para resolver conflitos e problemas		X		
7. Cuidado com os espaços, instrumentos e materiais	X			
8. Frequência		X		

INICIATIVA

MANTENEDOR

FUNDAÇÃO VALE



EMBRANCO



**PROGRAMA DE ESPORTES BRASIL VALE OURO**  
**PROJETO: ESTAÇÃO CONHECIMENTO BRUMADINHO**

Nome Completo: Lucas Reuan Idade: 10

1- Qual atividade **ESPORTIVA** você frequenta regularmente na EC? Marque com um X

ATLETISMO  FUTEBOL  NATAÇÃO  GRUPO DE TREINAMENTO

2- Como você se sente participando dessa atividade? Marque com um X uma das opções abaixo:

Muito Satisfeito Satisfeito Pouco Satisfeito Insatisfeito

3- Como você avalia o relacionamento do educador com seu grupo durante esta atividade? Marque com um X.

Excelente! Muito bom Bom Ruim

O quadro abaixo foi pensado para que você faça sua **AUTOAVALIAÇÃO**. Procure ser o mais sincero possível e aproveite este momento para refletir sobre suas conquistas e em que pontos você ainda pode melhorar.

Marque com um X escolhendo apenas uma das opções para cada item avaliado.

AUTOAVALIAÇÃO	Ótimo	Bom	Regular	Ruim
1. Interesse pelas atividades	X			
2. Colaboração e empenho nas atividades em grupo		X		
3. Desenvolvimento e aprendizado nas atividades			X	
4. Respeito às regras e combinados		X		
5. Relacionamento com os colegas			X	
6. Relacionamento com educadores e funcionários			X	
6. Uso do diálogo para resolver conflitos e problemas			X	
7. Cuidado com os espaços, instrumentos e materiais			X	
8. Frequência		X		

INICIATIVA

MANTENEDOR

FUNDAÇÃO VALE



**EMBRANCO**



**PROGRAMA DE ESPORTES BRASIL VALE OURO**  
**PROJETO: ESTAÇÃO CONHECIMENTO BRUMADINHO**

Nome Completo: Ricardo Duarte Costa

Idade: 11

1- Qual atividade **ESPORTIVA** você frequenta regularmente na EC? Marque com um X

ATLETISMO  FUTEBOL  NATAÇÃO  GRUPO DE TREINAMENTO

2- Como você se sente participando dessa atividade? Marque com um X uma das opções abaixo:

Muito Satisfeito  Satisfeito  Pouco Satisfeito  Insatisfeito

3- Como você avalia o relacionamento do educador com seu grupo durante esta atividade? Marque com um X.

Excelente!  Muito bom  Bom  Ruim

O quadro abaixo foi pensado para que você faça sua **AUTOAVALIAÇÃO**. Procure ser o mais sincero possível e aproveite este momento para refletir sobre suas conquistas e em que pontos você ainda pode melhorar. Marque com um X escolhendo apenas uma das opções para cada item avaliado.

AUTOAVALIAÇÃO	Ótimo	Bom	Regular	Ruim
1. Interesse pelas atividades	X			
2. Colaboração e empenho nas atividades em grupo	X			
3. Desenvolvimento e aprendizado nas atividades		X		
4. Respeito às regras e combinados		X		
5. Relacionamento com os colegas		X		
6. Relacionamento com educadores e funcionários	X			
6. Uso do diálogo para resolver conflitos e problemas	X			
7. Cuidado com os espaços, instrumentos e materiais	X			
8. Frequência	X			

INICIATIVA

MANTENEDOR

FUNDAÇÃO VALE



*[Handwritten signature]*

EMBRANCO